

# Strengelpulver für Pferde

3 x tägl. 2 Esslöffel im Kurzfutter

■ Fruct. Juniperi pulv.	Wacholder	170 g
■ Sulf. Sublimatus	Schwefelblüte	140 g
■ Rad. Liquiritiae pulv.	Süssholz	140 g
■ Ammon chlor.	Salmiak, Expect.	80 g
■ Stibium sulf. niger	Antimon, Expect.	70 g
■ Fruct. Carvi pulv.	Kümmel	70 g
■ Semen Foenugraeci pulv.	Bockshornkleesamenmehl	70 g
■ Kalium nitricum	Salpeter, bei Asthma	50 g
■ Acid. arsenicosum pulv.	Arsen	10 g
■ Excipiens (Benediktenkraut, Bartflechte, Weidenrinde, Nachtkerzenöl aa)		200 g

# Hustenmittel für Kälber:

**D.S. 2 x tägl. 1 Esslöffel in Tee oder warmer Milch**

■ **Spir. Ammoni Anisatus**      Anis      200 g

Expectorans, Karminativum = reinigend, entgasend

■ **Succus liquiritiae sol.**      Süssholz      200 g

Expectorans, Geschmackverbessernd

■ **Tinct. Rhei**      Rhabarber      100 g

Gerb- & Bitterstoffe

■ **Tinct. Cinchonae**      Chinarinde      100 g

Fiebersenkend, antibakteriell, sekretolytisch

■ **Tinct. Guajaci**      Guajakholzrinde      100 g

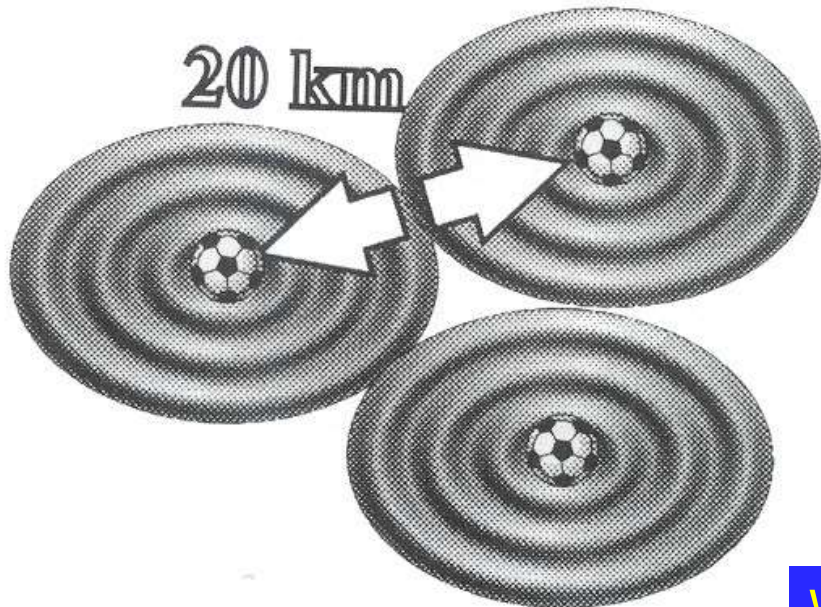
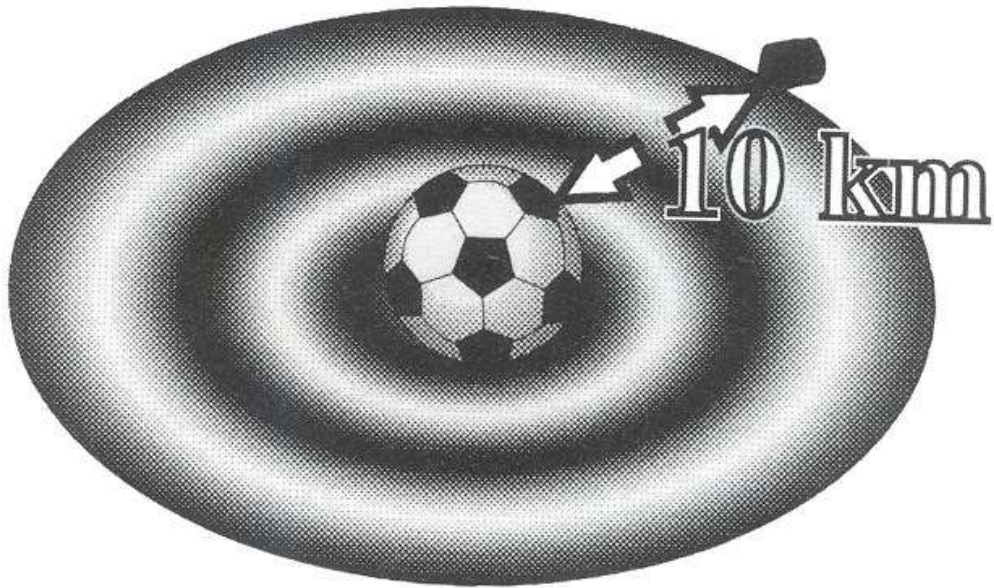
schmerzstillend, entzündungshemmend, abschwellend, reinigend, fiebersenkend



■ Guajakholz-Rinde:  
antiphlogistisch,  
spasmolytisch,  
antirheumatisch



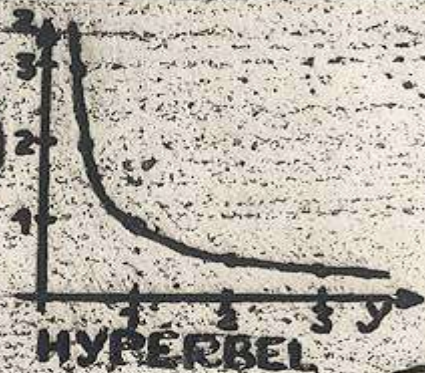
Chinaholz-Rinde: Alkaloide &  
Glykoside), antiphlogistisch,  
antipyretisch (Malaria), Magen-,  
Leber-, Herz tonisierend



Warnke

$$\frac{1}{n} \cdot n = 1$$

TONGESETZ



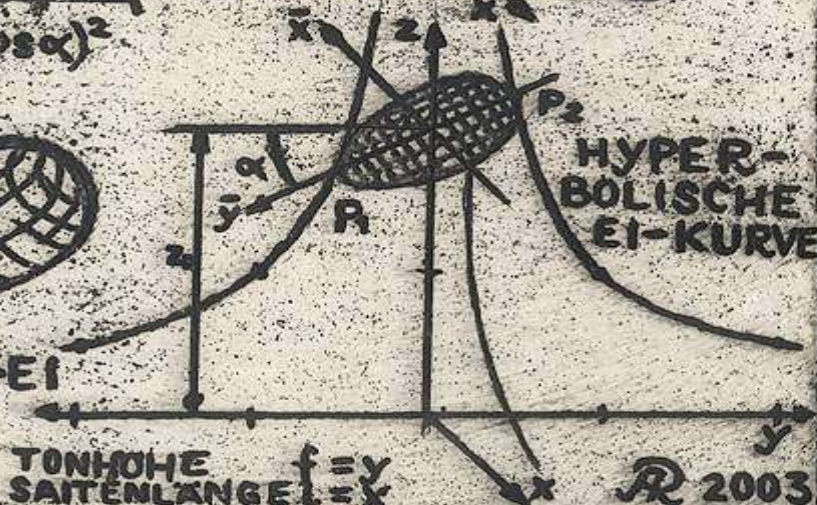
$$\bar{x} = \pm \sqrt{\frac{1}{(z_0 - \bar{y} \cdot \sin \alpha)^2 - (\bar{y} \cdot \cos \alpha)^2}}$$

$$0 \leq \alpha \leq 90^\circ$$

$$\bar{y} \neq 0$$



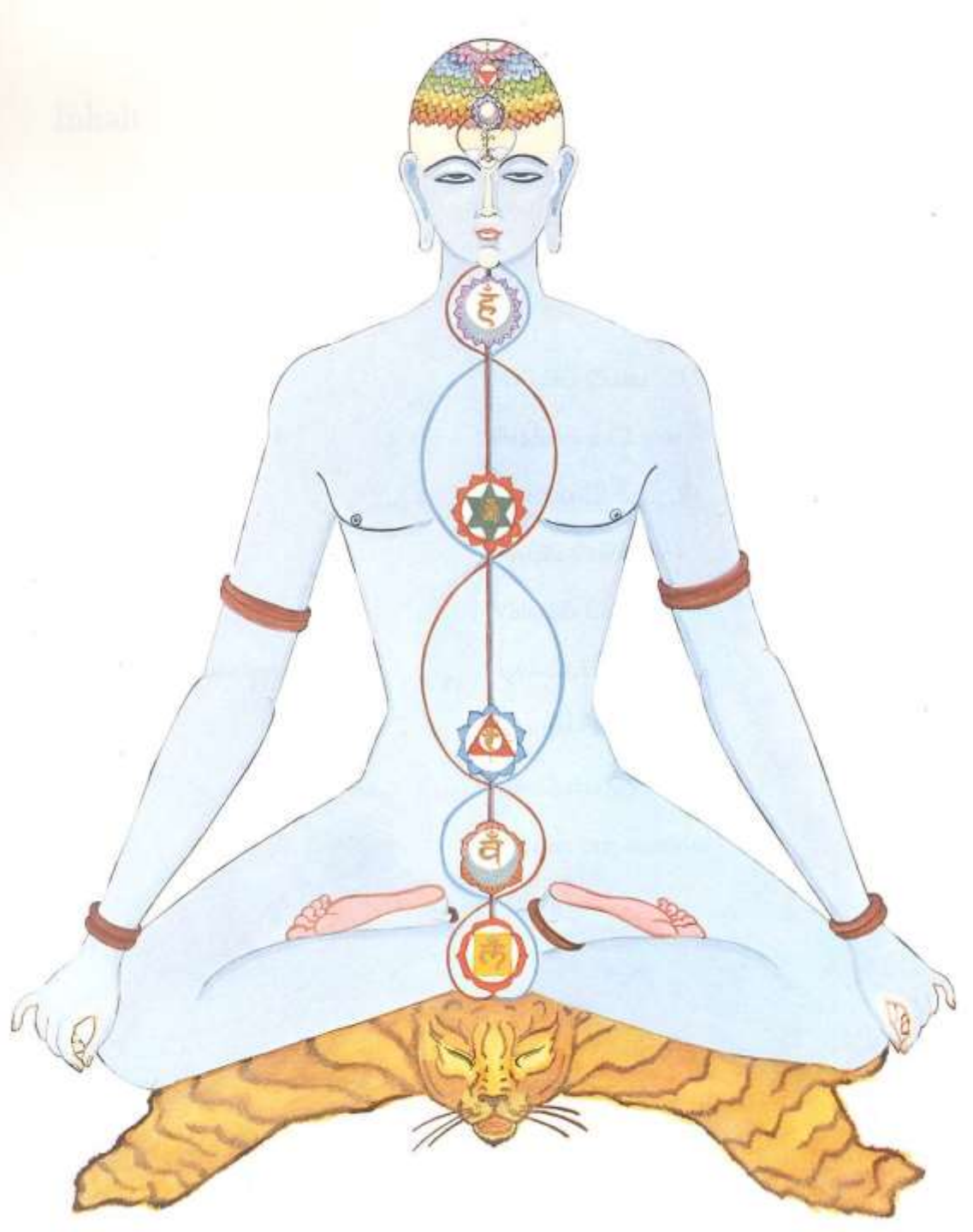
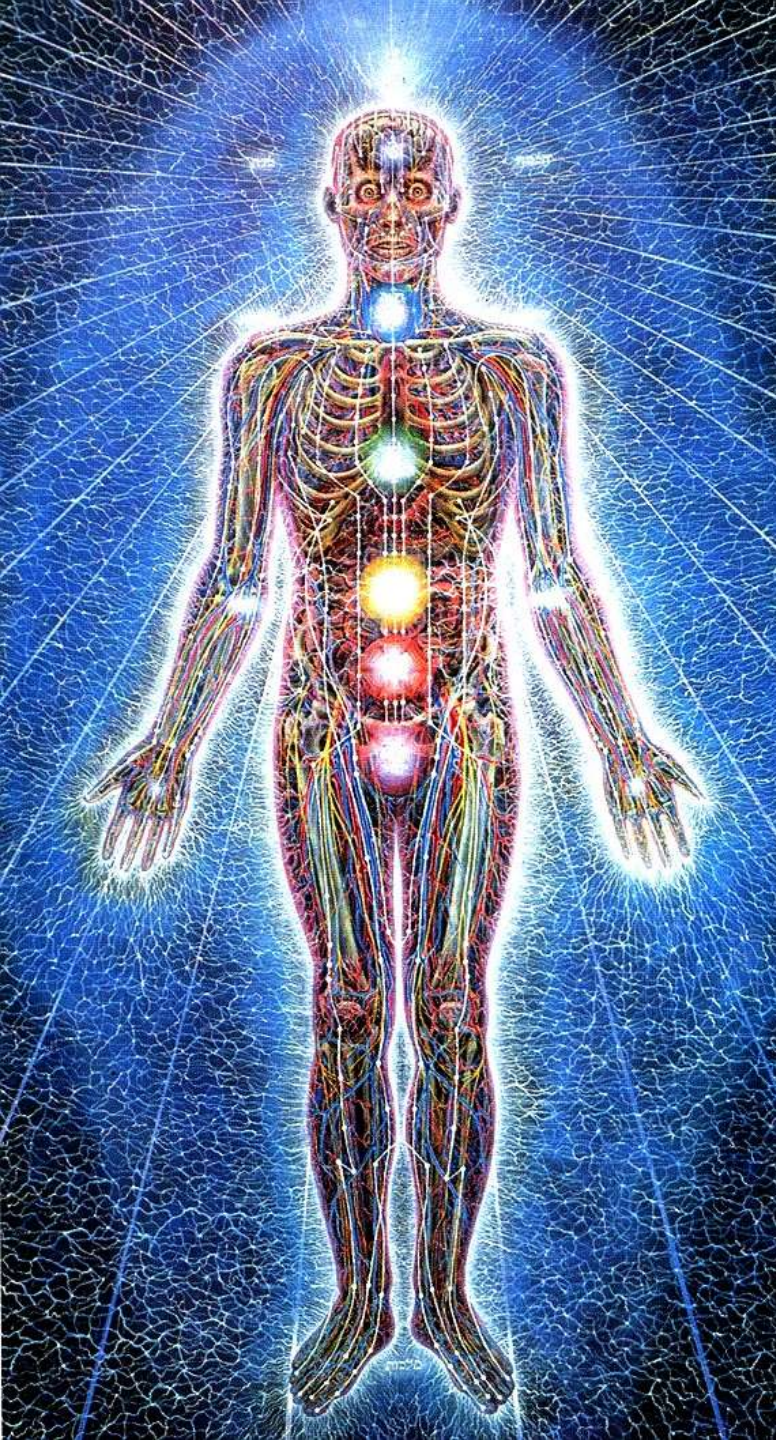
OKTAV-EI



Zuerst war immer das Ei!

orig. Radierung 6/30





Pause

Frage bitte Deinen Nachbarn  
was er noch nicht weiss

Zur Diskussion

Mensch und Tiere sind total vakuumierte, natürlich logarithmische,  
fraktale, lichtstrahlende, musikalische, Wasser-Salz-Säcke!

mit einer Seele und manchmal etwas Geist



# Bürsten

- Reflexzonen-
- Massage

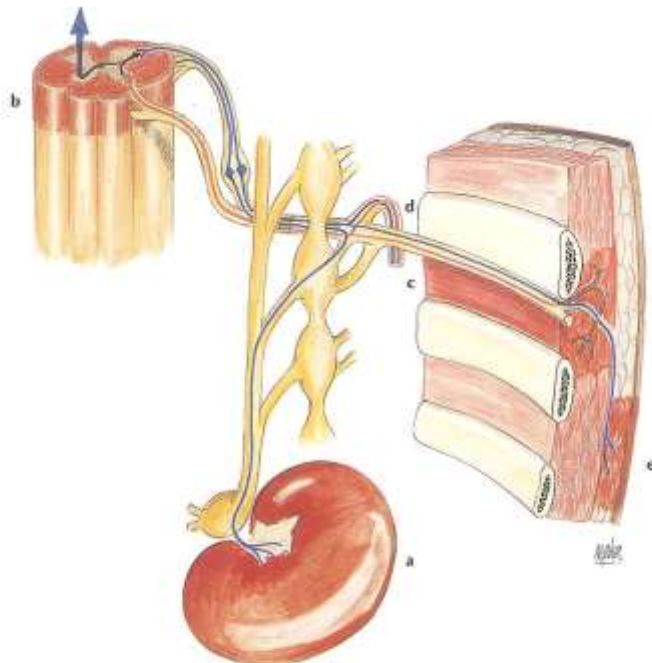
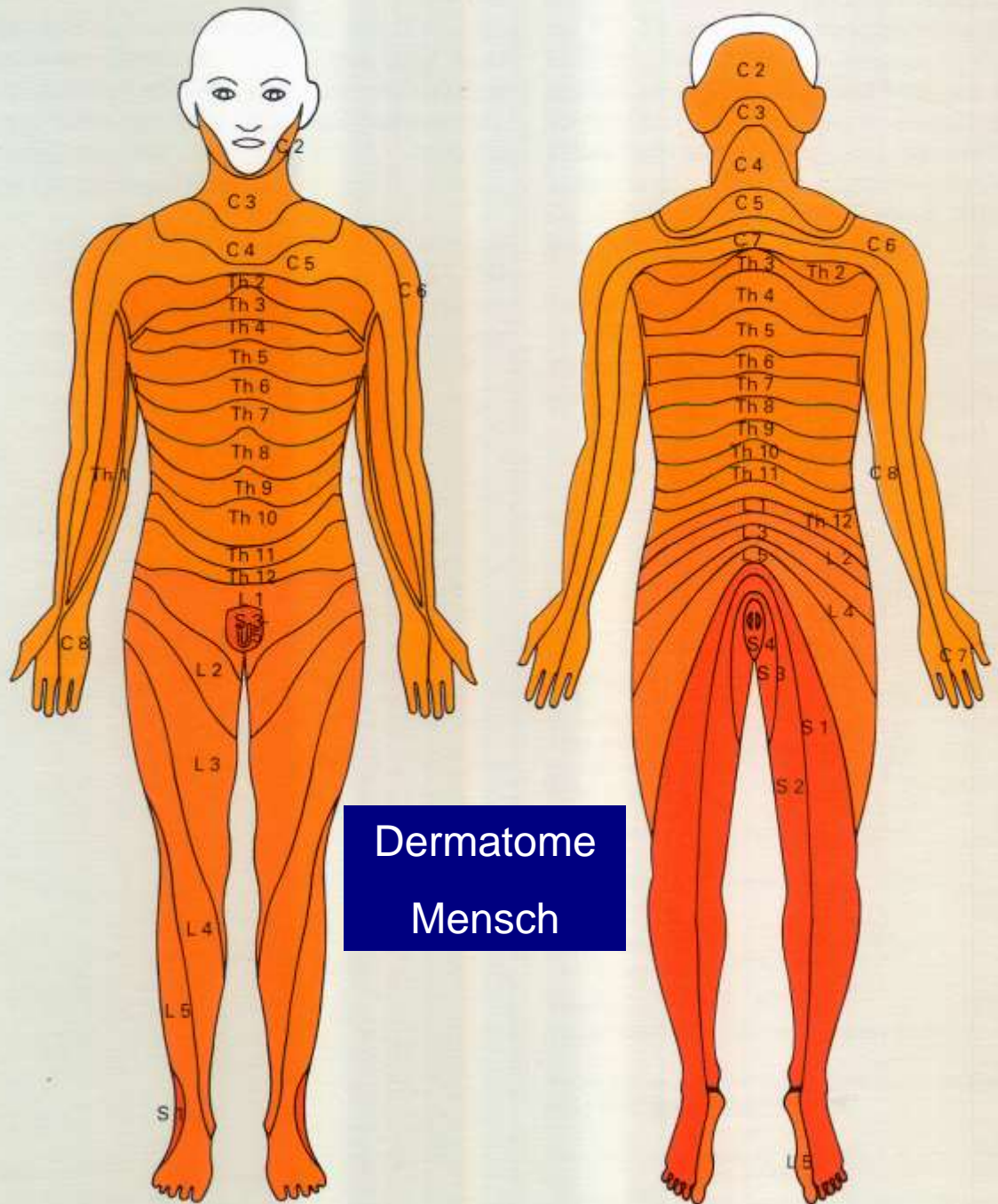
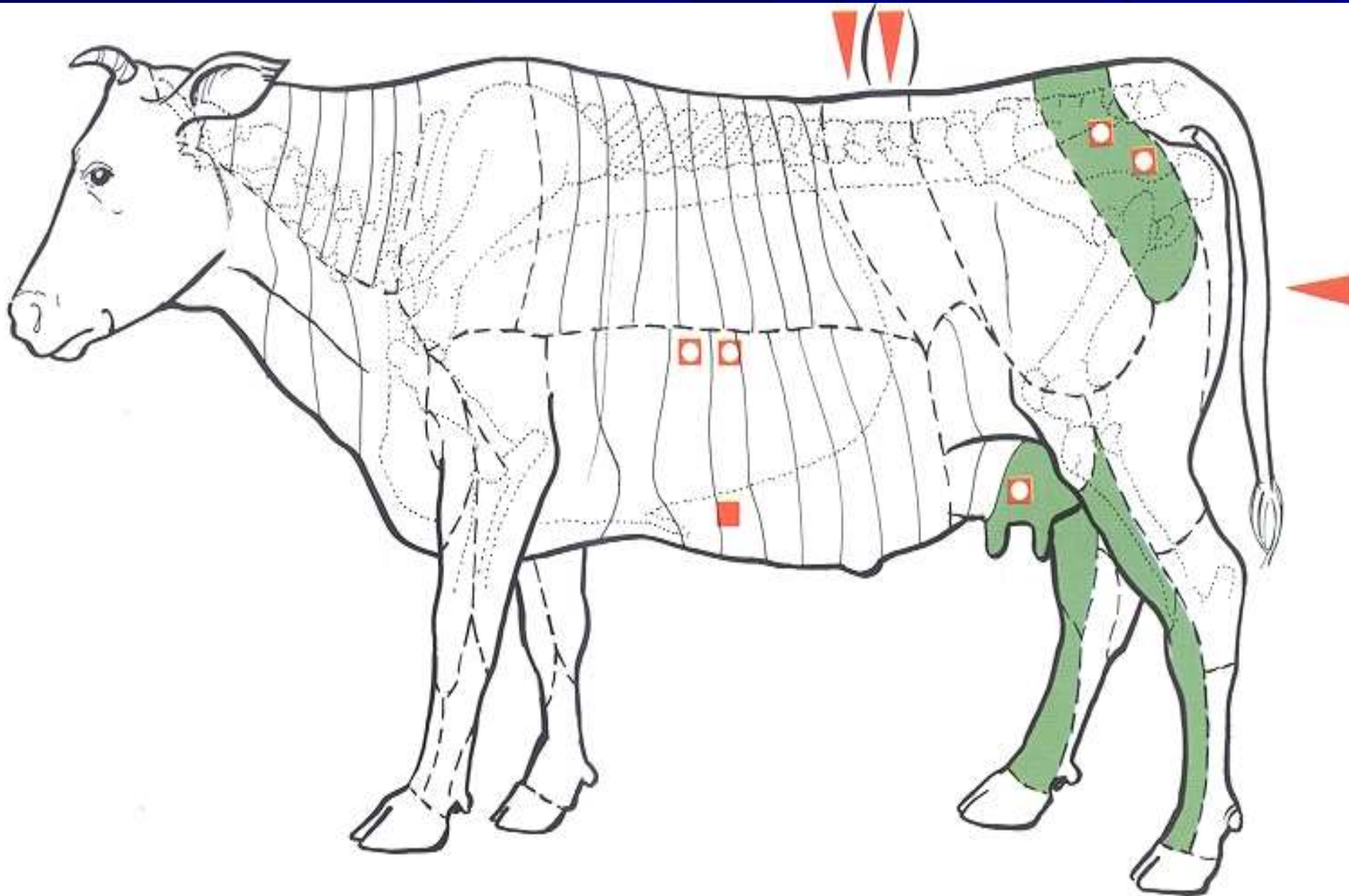


Abb. 8: Der segmentalreflektorische Komplex (SRK) n. Bergmann u. Eder – Verschaltung der einzelnen Strukturanteile eines Metamers, modif. n. Hansen u. Schlack.  
 a) Viszerotom (Eingeweidesegment)  
 b) Neurotom (Nervalsegment)  
 c) Myotom (Muselsegment)  
 d) Sklerotom (Knochensegment)  
 e) Dermatome (Hautsegment).

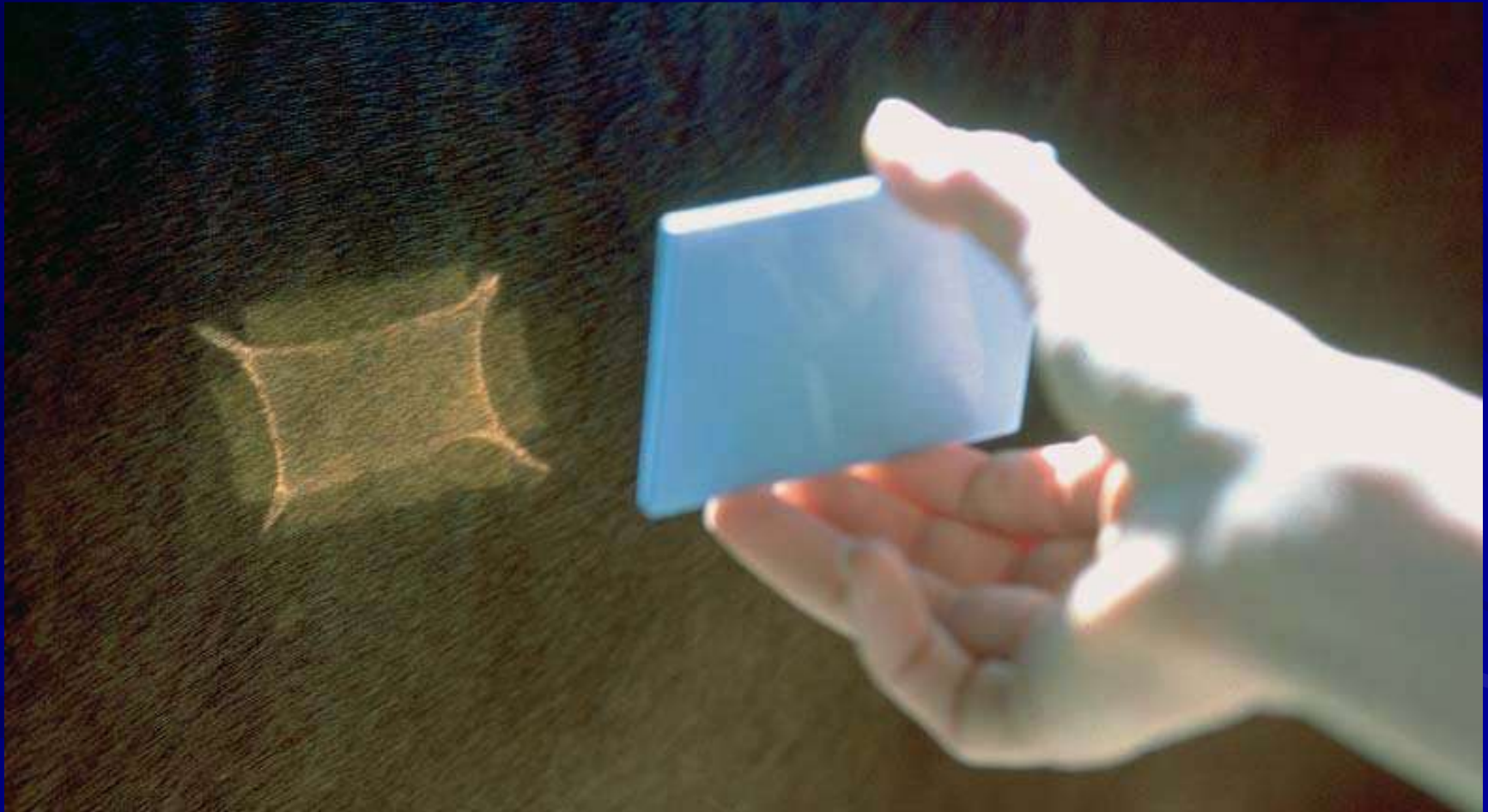


Dermatome  
Mensch

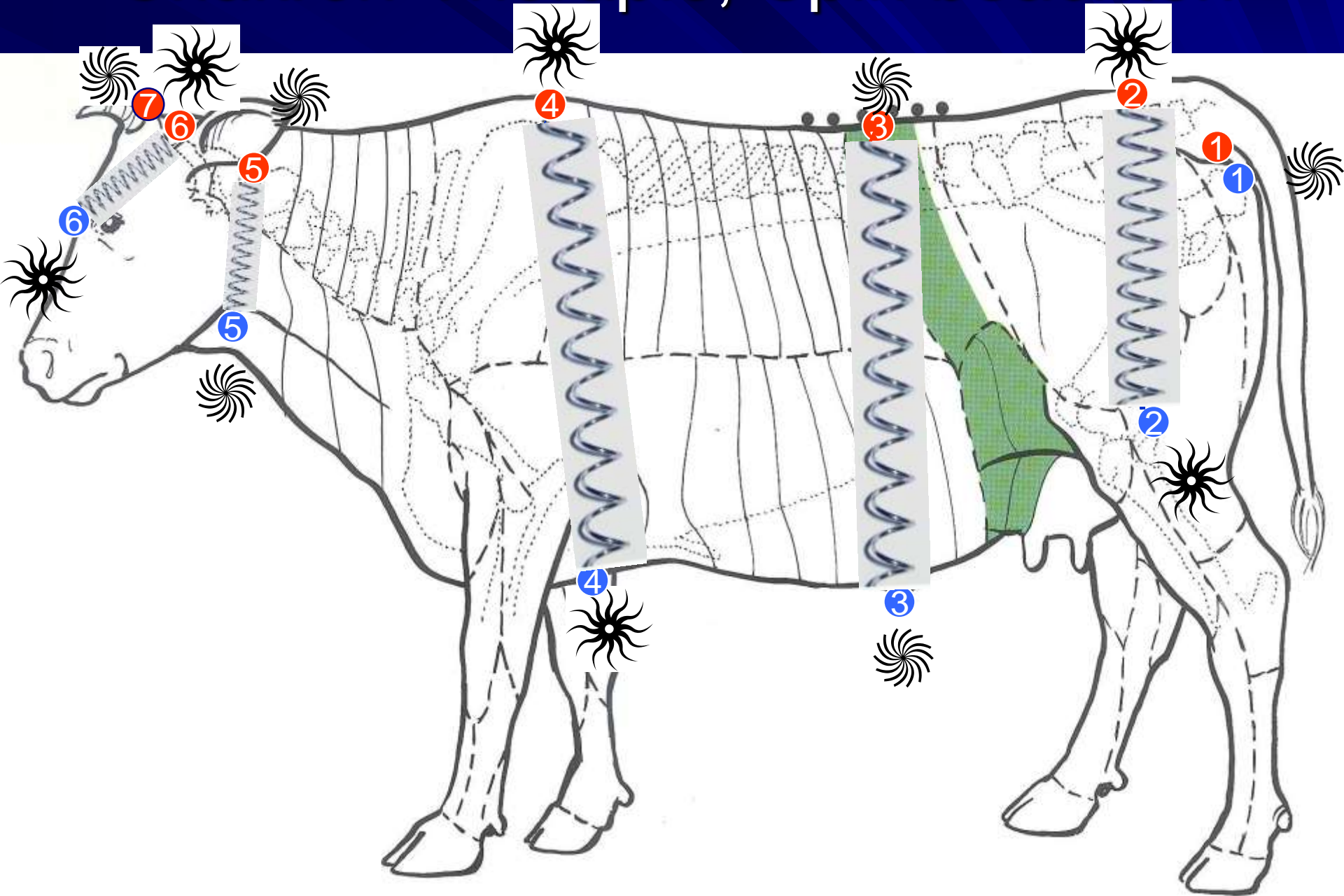
# Dermatome des Rindes



# Verspiegeltetes Polaroidfilter zur Messung der Aura



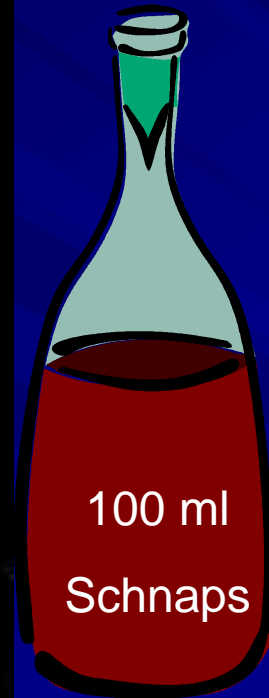
# Chakren-Therapie, Spin beachten



# Chakren, AP, Frequenzen, Mantra, Blüte

AP Punkt	Frequenz	Chakra	Mantra	Blüte in Resonanz
KG01,	4023 Hz, Wurzel-Chakra,	1 Muladhara,	LAM Mantra	Orange Spiked Pea
KG04,	3123 Hz, Sexual-Chakra,	2 Svadishthan	VAM Mantra	Macrozamia
KG08,	2398 Hz, Nabel-Chakra,	3 Manipura,	RAM Mantra	Snakebush
KG17,	1589 Hz, Herz-Chakra,	4 Anahata,	YAM Mantra	Southern Cross
KG23,	990 Hz, Hals-Chakra,	5 Vishuddha,	HAM Mantra	Red Feather Flower
Yintang,	573 Hz, 3. Auge,	6 Ajna,	OM Mantra	Swan River Myrtle
LG20,	232 Hz, Kronen-Chakra,	7 Sahasrara,	OM Mantra	One Sided Bottlebrush
<b>Weitere Chakren auf dem Mittelstrahl der Hand, Arm oder am Ohr</b>				
En8,	24 Hz, Wiraocha, Seele, Ego	8 Chakra	Quell des Heiligen, über dem Kopf	Orange Lechenaultia
En9,	7696,5 Hz	Chakra 9	Kosmos, Universum, Spirit	Silver Princess Gum
En10	7697 Hz	Chakra 10	Schutzchakra, $\phi=1,618$	Many Headed Dryandra
En11	7698 Hz	Chakra 11	Pocken Belastung	Balga (Blackboy)
En12	7699 Hz	Chakra 12	Pest Belastung	Pink Impatiens
En13, 3E05,	7700 Hz, Thymus,	Chakra 13	Störfeldhinweispunkt	Mulla Mulla
En14, 3E08,	7707 Hz, Mamma,	Chakra 14	MPt aller RNS Inform.	Black Kangaroo Paw
En15, 3E08-1	7708 Hz, königliche Fr.	Chakra 15	MPt d. homöop. Konst.	Blue Lechanaultia
En16, 3E08-2	7710 Hz	Chakra 16	Innerer geistiger Kern	Angelica, Engelwurz
En17, 3E08-3	7713 Hz, Karma	Chakra 17	Lateralitäts Steuer. Pt.	Yellow Lechanaultia
En18, 3E08-4	7715 Hz, Dharma	Chakra 18	Höhere Lebensordnung	Hybrid Pink Fairy Cowslip
En19, 3E09-1	4625 Hz	Chakra 19	Selbstheilung	Self Heal (kl. Braunelle)
En20a, 3E09-2 (Areal)	8713 Hz, Mudra F1-2, Chin	Chakra 20a	Energie Transition	Leafless Orchid
En20b,	9614 Hz, Mudra F1-3, Varja	Chakra 20b	„	Ribbon Pea
En20c,	9904 Hz, Mudra F1-4. Prithivi	Chakra 20c	„	Dampiera
En20d,	9983 Hz, Mudra F1-5. Budi	Chakra 20d	„	Spirit Faces
En21, Di13-1	2666 Hz	Chakra 21	Selbstentfaltung	Veronica
En22, Di14-1	3751 Hz	Chakra 22	Seelenwärme, Empathie	Yellow Star Tulip
En23, Di14-2	9637 Hz	Chakra 23	Wohlfühlen, Oxytocin	Serotonin, Griffonia
En24, Lu03	969 Hz	Chakra 24	Reinheit, Himmelspalast	Detox Plus, Ajurved. Oele
En25, Lu03-1	9909 Hz	Chakra 25	geistiger Horizont, Geistblockade	Antiseptic Bush
En26, Di15-1	9990 Hz	Chakra 26	tiefer innerer Frieden	Red Suva Frangipani
En27, Di16	9999Hz	Chakra 27	Unbesiegbarkeit, Mitte	Valeriana celtica
EnOM, LG20	136.1 Hz	En Max.	Hohe Energie	Gelée Royal
-1En, dors.prox. Glied Mittelfinger	3850 Hz	Chakra minus 1, Carcinom Disposition		Purple Nymph Waterlily
-2En, dorsal.mittl. Glied Mittelfinger	3854 Hz	Chakra minus 2, Carcinom Hinweispunkt		Pale Sundew
-3En, Fingerbeere Mittelfinger	3858 Hz	Chakra minus 3, neg. Seite des über Omega		Black Kangaroo Paw
-4En, vis à vis von -En2	363 Hz	Chakra minus 4, neg. Qi		Oregon Grape

# Herstellung von Blüten"Wässern"



+100 ml Blütenwasser →  
10 x dynamisieren → filtrieren  
→ Ur-Blütenwasser (200 ml) →  
= konserviertes, informiertes  
Blüten Wasser  
→ Stockbottles à 12 ml  
→ 3 x tägl. 3 Tropfen

- Grossblütige Bergminze im Glas mit Quellwasser, 4 h Sonneneinstrahlung

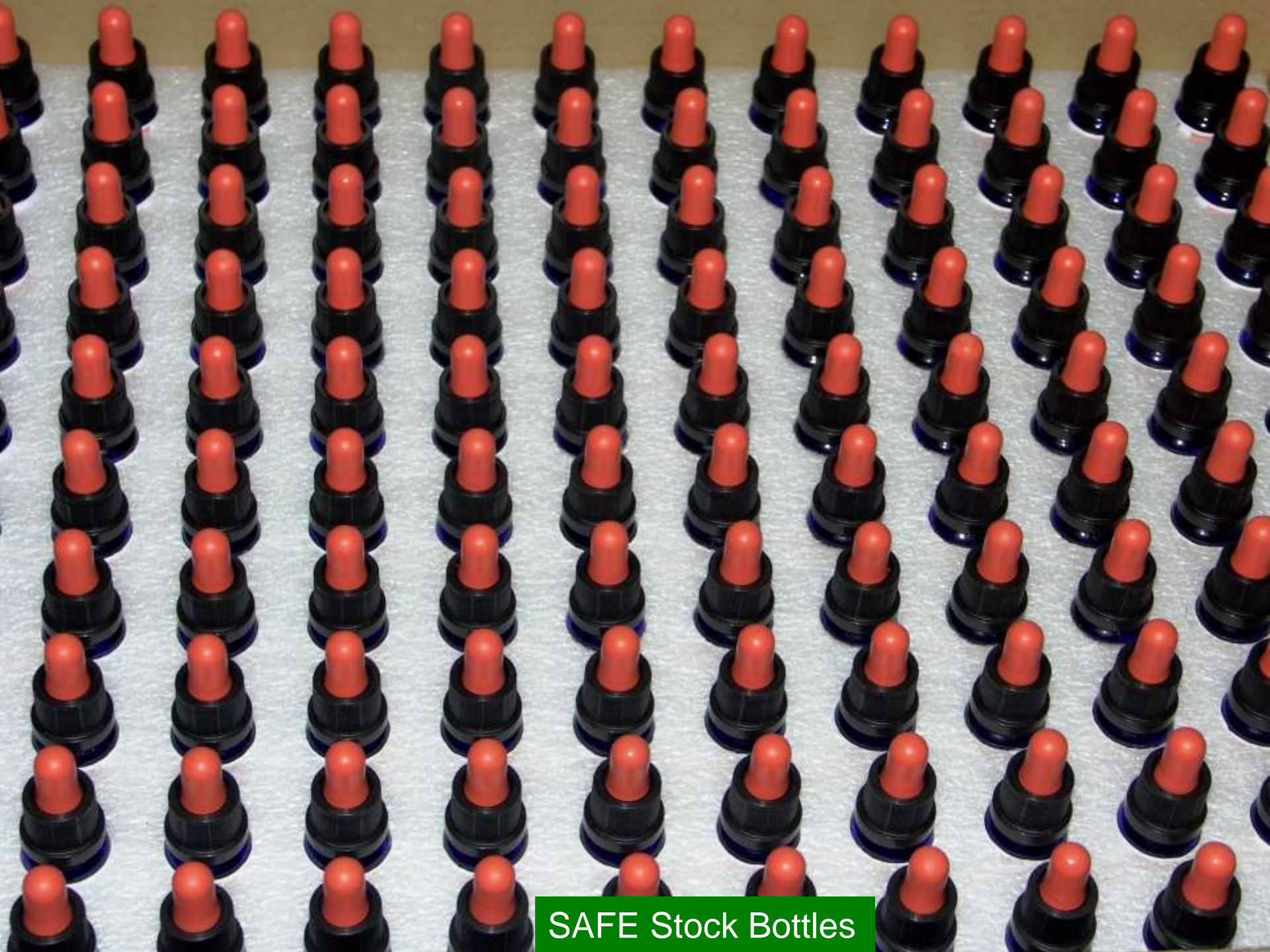


Chakra 20: Kleine Brunelle, *Brunella vulgaris*, Self Heal



## Urtinkturen der SAFE Blüten





SAFE Stock Bottles

# Psychogramm erstellen

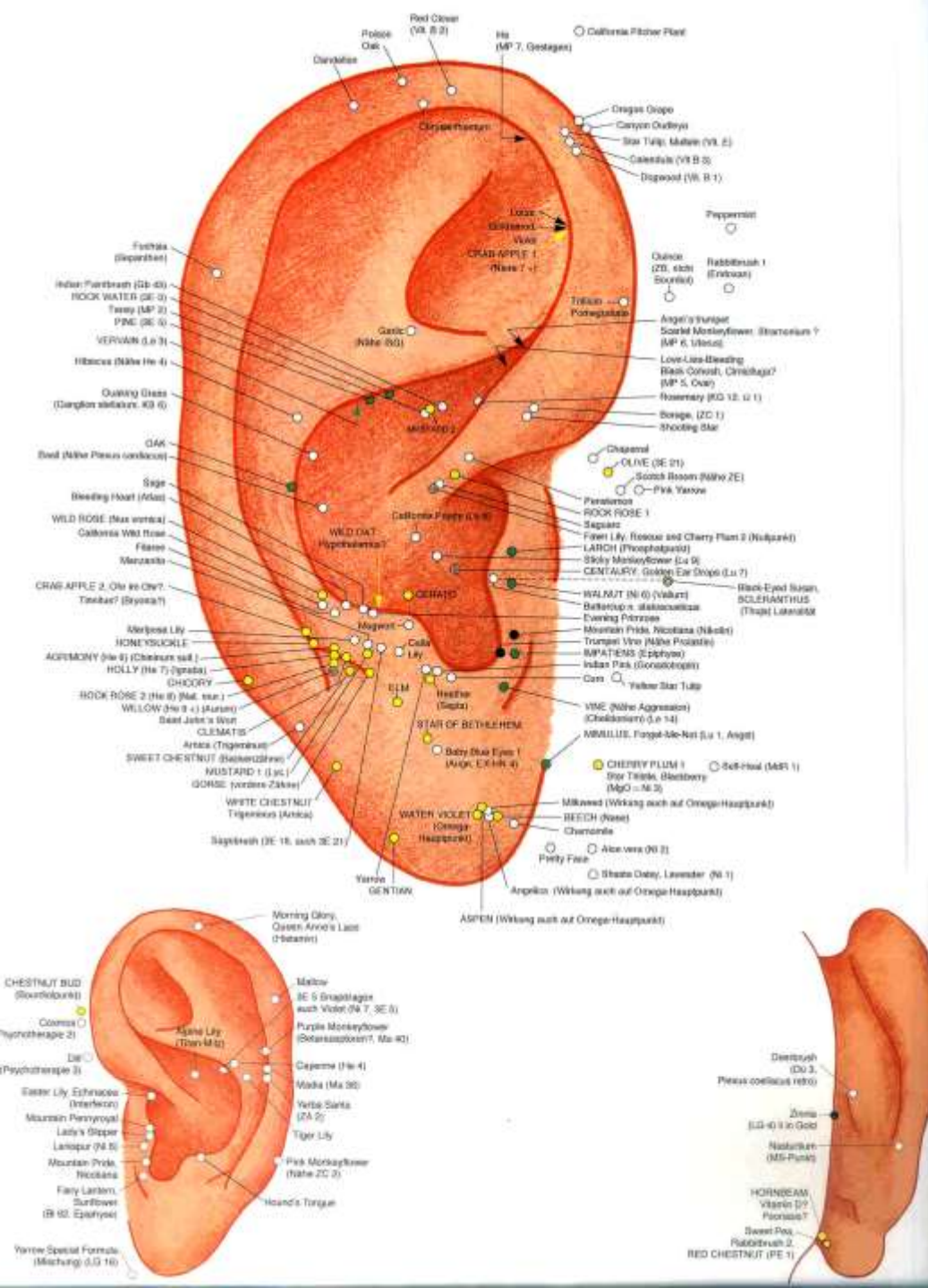
## Blütenessenzenzen

- Eine Blütenessenz Liste wird dem Patienten perifer aufgelegt
- Mit einem Dipol (neg. Seite) (z.B. Stachelschweinborste, Schwarz-Weiss Hämmerchen, gold-silber Hämmerchen) wird über die Liste gefahren
- Dort wo ich einen RAC fühle, bin ich in Resonanz
- Die Auraprüfung dient als Kontrolle
- Es muss ein Aurasprung stattfinden

Blütenessenzen sind immateriell  
Es sind reine Software Systeme !  
Diese kann man nicht verdünnen !

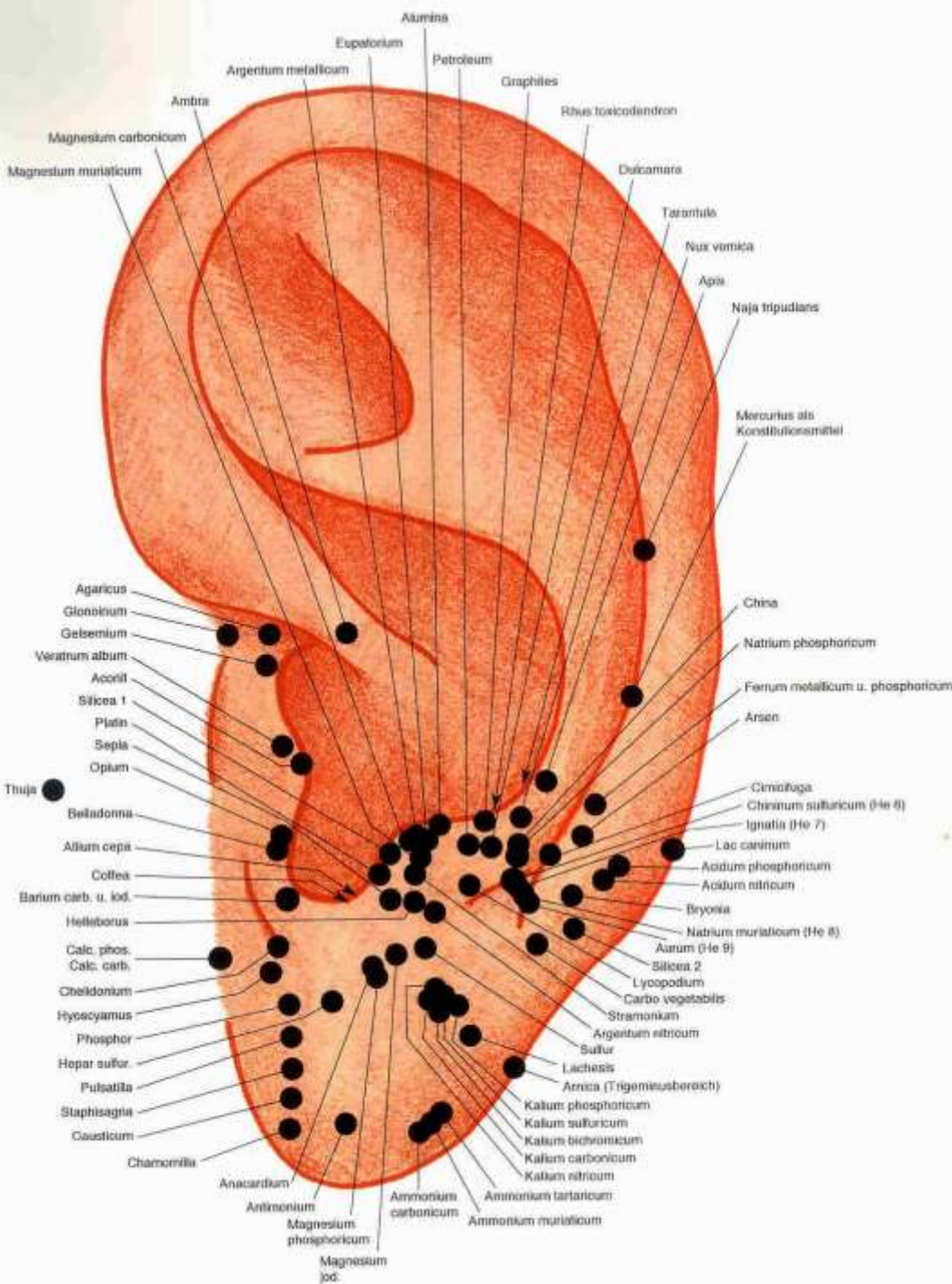


■ Ansetzten  
der SAFE  
Tropfen  
auf der  
Praxis



# Blütenessenz- Lokalisationen am rechten elektro- magnetischen Ohr





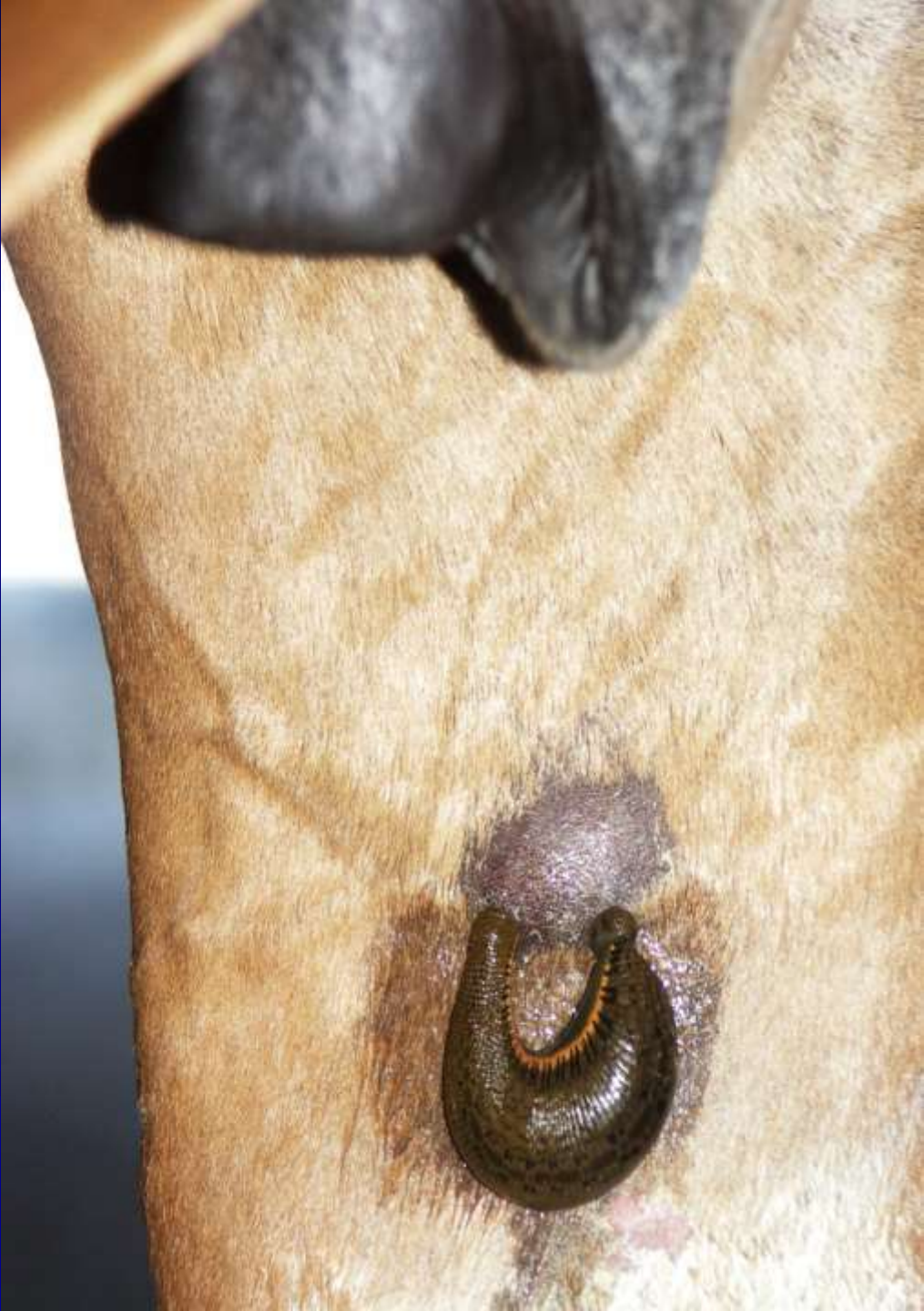
# Homöopathische Konstitutionsmittel am linken magnetischen Ohr







02.07.2009









03.07.2009

# Isopathisch-Homöopathische Behandlung nach Prof. Dr. G. Enderlein 1925

- Jeder menschliche und tierische Organismus beherbergt einen pflanzlichen Urkeim (**Endobiont**) in den Erythrocyten
- Auf Grund von exogenen und endogenen Einflüssen unterliegen kleine Mikroorganismen einer Formenwandlung
- So können ultramikroskopische Mikroorganismen bis hin zu den hochentwickelten Stadien (Bakterien, Pilze) unter entsprechenden Bedingungen unterschiedliche Formen und Entwicklungsstadien durchlaufen
- Der sog. Pleomorphismus, die Symbiose und die Cyclogenie der Mikroorganismen (**Symbiont**) entscheiden über Gesundheit oder Krankheit. Harmonisierung von Endobiont und Symbiont
- Die Fließfähigkeit des Blutes wird herabgesetzt. Der Sauerstoff Gehalt nimmt ab
- Durch unentwegte Giftzufuhr von aussen erschöpft sich die biologische Selbstheilung

- Sobald ein dynamisches, lebendiges Geschehen den physiologischen Gleichgewichtszustand verlässt, treten alle Merkmale des Parasitismus auf, bei dem aus den enzym- und stoffwechselaktivierenden, apathogenen Symbionten (Protiten und Chondriten) die pathogenen Mikroorganismen im Sinne der Erregertheorie entstehen
- Das Hauptanliegen der isopathischen Therapie ist der Abbau aller Einflüsse, die zur Stärkung führen
- Mit Pilzen: **Mucor racemosus**, **Aspergillus niger**, **Penicillium chrysogenum** (dieses enthält kein Penicillin), **Trichophyton verucosum** und **Candida parapsilosis** wird die Viskosität des Blutes und die Sauerstoffzufuhr in den Geweben wieder erhöht. Man spricht von einer unspezifischen Reiztherapie im Sinne einer Paramunisierung zur Paramunität (als Immunmodulatoren bezeichnet)
- Gleichermassen werden Stammlösungen von **Mycobacterium tuberculosis** und **Bacillus subtilis** immunmodulatorische Eigenschaften zugeschrieben

# Die 4 Säulen der Mastitis-Therapie

- Beseitigung der Reaktionsblockaden und Verbesserung der Zellatmung  
Schwermetalle und Umweltgifte eruieren und entsprechend ausleiten
- Modulation des Immunsystems  
Fremder “Käuel” einschütten, Eigenblut-Injektion, Eigenblut-Nosode
- Isopathischer Abbau der Mastitiserreger zu apathogenen Formen  
Paramunitäts-Inducern, “Mastavit”-Präparate (Vetokehl-*Mycobacterium bovis*, -*Aspergillus niger*, -*Salmonella enteritidis*, -*Trichophyton verrucosum*, -*Mucor racemosus*, -*Bacillus subtilis*, etc.)
- Sanierung des bakteriologischen Terrains  
Hygiene, Desinfektionsmittel, Zitzentauchen (Jod?)
  - Perakute Mastitis: Fieber messen, alle 2 h mit Oxitocin ausmelken, Lehm, Aion-A, meistens und unabdingbar i.v. Behandlung mit AB. Keime sind noch im Blut
    - Wo liegt die Ursache? Zugluft, anderer Melker, Futterumstellung, Leistung maximieren, Ammoniak, Transport, akute Stresslage, Hierarchie Problem, Überbelegung, technische Probleme, Hygiene, Tränke-Wasser, Liegeboxen, BH anlegen, Holzboden, Stroh-Lager, Hobelspäne-Sägemehl Boxen, Chris-Streu, Ahornblätter, Gummimatten, Anbinde- / Freilaufstall
  - Akute Mastitis: öfters AB i.v., aber nicht das Euter, sondern die Q behandeln
  - Chronische Mastitis. Nie AB, Nicht das Euter, sondern die Q behandeln
  - Subklinische Mastitis: Nie AB, Nicht das Euter, sondern die Q behandeln

- **Polysaccharide:** Aus biologischem Material (Pilze)
- **Haptene:** niedermolekulare Polysaccharide, angekoppelt an einen Carrier (Proteine), stimulieren die zelluläre und die humorale Immunabwehr
- **Klinofeed®: Klinoptilolith:** Ein Futterzusatz, Silicium- und mehrere andere Oxide als Pulver im Angström Bereich ( $\text{\AA}=10^{-10}\text{m}$ ). Ein Mykotoxin (spez. Aflatoxin) Binder und Eliminator. Interferiert nicht mit Vitaminen, Spurenelementen oder Aminosäuren. Dosis Mensch: 3 x tägl. 1 Mochelöffel in Joghurt, Dosis Q: 3 x tägl. 3 Suppenlöffel im Kurzfutter
- **Kolloidales Silber:** ein natürliches Antibiotikum.  
Es kann ca. 650 Krankheitserreger (Viren, Bakterien, Pilze) töten. Dosis 5mg/Lt, ohne Nebenwirkungen für Mensch, Tier, Pflanzen
- **Propolis: Bienenwachs im Alkohol** (Wasserunlöslich) Zwischen 150 und 200 Inhaltsstoffe wurden bisher im Propolis identifiziert. Dazu zählen chemische Elemente wie Zink, Eisen, Silicium, Kupfer, Vitamine, Öle mit pilztötender Wirkung und, ganz wichtig, die Flavonoide. Diese wasserlöslichen Pflanzenfarbstoffe haben z. B. gefäßverstärkende Wirkung, helfen gegen Entzündungen und wirken antiviral. Immer besser erforscht wird die antioxidative Wirkung der Flavonoide. Viele Studien sprechen für ihre krebsbekämpfende Wirkung
- **EM:** Effektive Mikroorganismen

# Pilze sind alle Yin

- Die Pilze sind im Boden, daher Erde, Yin
- Ihre Fruchtkörper wachsen meistens über dem Boden (Ausnahme: Trüffeln)
- Davon gibt es dutzende, die Mensch und Tier essen dürfen
- Aber es gibt auch viele, die ungeniessbar oder giftig sind
- Pilze dienen im Naturkreislauf eine wichtige Rolle. Saprophyten (Fäulnisbewohner), Mykorrhizapilze, Symbionten (Lebensgemeinschaft mit Pflanzen), Renaturierung von totem organischem Material

- Einige sind Schmarotzer oder parasitäre Pilze und deren Sporen sind meistens toxischer Natur
- Viele Pilze sind stark Umweltbelastet (Hg, Cd, Pd, Pb, Cs)
- Pilze als Ueberträger vom Fuchsbandwurm, Pflanzenkrankheiten (Mutterkorn, Kartoffelschimmel, Birnengitterrost, Mehltau, etc.)
- Pilze als Antibiotika Lieferanten (Penicillin, Streptomycin, etc.) und Geschmacksverbesserer (Roquefort, Camembert, Habichtspilz, etc.)
- Lockerungsmittel (Hefen im Brot und Bier)





## **Coriolus versicolor (Schmetterlingstramete), Yun Zhi**

Enthält **PSP** (Polysaccharopeptid)  
und PSK (Polysaccharid Krestin,  
die das Immunsystem stimulieren  
und Tumorwachstum hemmen.  
Wirkt antibakteriell, antifungal und  
antiviral. Auch gegen Strept., Staph.  
Candida, Klebsiellen, Listerien,  
Toxoplasmose



## **Auricularia polytricha (Judasohr), Mu Her**

Antithrombotisch, Cholesterin  
senkend, durchblutungssteigernd,  
bei trockenen Schleimhäuten,  
gegen Arteriosklerose



## **Polyporus umbellatus (Eichhase), Zu Ling**

Stark diuretischen Effekt ohne K  
auszuscheiden, gegen Oedeme  
Herz-Kreislauf stärkend, aktiviert das  
Lymphsystem  
Krebs Prophylaxe und Rehabilitation



## **Griffola fondosa (Klapperschwamm), Maitake**

Enthält Ergosterin (Vorstufe von Vit. D),  
metallisch gebundene Proteine und  
Lektine  
Stimuliert das Immunsystem und hilft  
beim Muskel- und Knochenaufbau.  
Vermindert die Nebenwirkung von  
Chemotherapie



**Coprinus comatus  
(Schopftintling), Yi Tui Gui**

Reguliert die Pankreas und damit  
den Blutzucker (Diabetes I & II),  
Herz-Kreislaufaktiv, bei  
Haemorrhoiden und Verstopfung

**Cordiceps (Tibetischer Raupenpilz),  
Dong Chang Xia Chao**

Enthält PSP, Cordycepin, Ophicordin,  
Galactomannan

Wirkt stark antibiotisch, ohne  
Zerstörung der Darmflora und reguliert  
den Hormonhaushalt



## **Reishi (Glänzender Lackporling), Ling Zhi**

Enthält Triterpene und hemmt die Histaminfreisetzung, daher speziell gegen Allergien

Erhöht die Vitalität, reguliert Bluthochdruck, Durchblutungsstörungen, Blutfett und Blutzucker



## **Shitake (Lentinula edodes), Dong Gu**

Enthält PSP, Lentinan und ist Interferon aktiv

Wirkt antiviral und antibakteriell und regt die Selbstheilungskräfte an

Bei Herz-Kreislaufkrankungen, Fettstoffwechselstörungen, Gicht, Rheuma



## **Agaricus blazei (Mandelpilz)**

Enthält bioaktive PSP, Vitamine

Mineralstoffe

Aktiviert das Immunsystem, die Killerzellen, zerstört Viren & Bakterien und transportiert Fremdstoffe ab

Für Leber, Niere, Blase und Blutbildung



## **Hericium erinaceus (Igelstachelbart oder Affenkopfpilz)**

EFA's, Mineral- & Spurenelemente, PSP und Peptide

Als Indigestionspilz (Mitte)

schleimhautaktiv und beruhigend



**Eierschwamm, Pfifferling (*Cantharellus cibarius*)**, Wasser: 91,5 g  
Vitamin D: 2 µg Natrium: 3 mg, Protein: 1,5 g Vitamin E: 20 µg,  
Kalium: 505 mg, Fett: 0,5 g Vitamin B1: 20 µg Calcium: 8 mg,  
Kohlenhydrate: 0,2 g Vitamin B2: 230 µg Phosphor: 45 mg,  
Mineralien: 0,8 g Niacin: 6,5 mg Eisen: 6500 µg

**Kraterelle gelbe (*Cantharellus xanthopus*)**



**Parasol, Riesenschirmling, (*Macrolepiota procera*)**, jung & alt,  
11 g Eiweiß, 24 g KH, 7 g Fett = 220 kcal (900 kJ)





Steinpilze (*Boletus edulis*)

Sehr guter Träger von **Eiweiß**; den besten tierischen Eiweißen sehr ähnlich und besonders leicht verdaulich, reich an **freien Aminosäuren**. Die enthaltenen **Fettsäuren** sind zu einem Großteil (84,5 %) ungesättigt, wovon etwa die Hälfte mehrfach ungesättigt ist. Dazu zählen die mit 42,2 Prozent aller Fettsäuren insgesamt am stärksten vertretene **Linolsäure und die Linolensäure** (0,2 %). Unter den enthaltenen einfach ungesättigten Fettsäuren befindet sich die **Ölsäure** (36,1 % aller Fettsäuren); gesättigte Fettsäuren sind unter anderem die **Palmitin-** (9,8 %) und die **Stearinsäure** (2,7 %). 100 Gramm des Fleisches enthalten durchschnittlich fast 500 Milligramm **Ergosterol**, vor allem in Hut und Hymenophor, sowie knapp 30 Milligramm Ergosterol Peroxid. Letzteres hat unter anderem **entzündungshemmende und antivirale Wirkungen**.

**Oft mit Cäsium**, Gamma-Szintillator (Gen-Detektor) **Cadmium, Blei und Quecksilber belastet**. Konzentrationen der Schwermetalle wurden mittels induktiv gekoppelter Plasma-Massenspektrometrie (ICP-MS) gemessen





Totentrompete  
(*Craterellus cornucopioides*)

Proteine, Vitamine und Mineralstoffe  
kaum Purine (wie Fleisch), Anti-Gicht

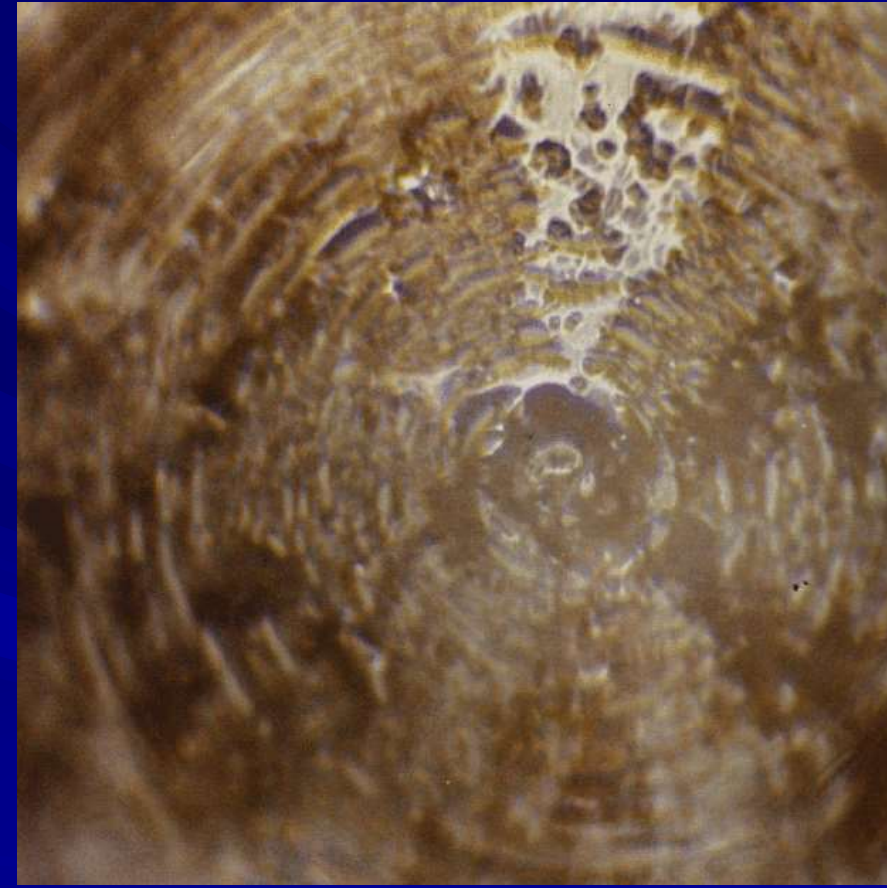
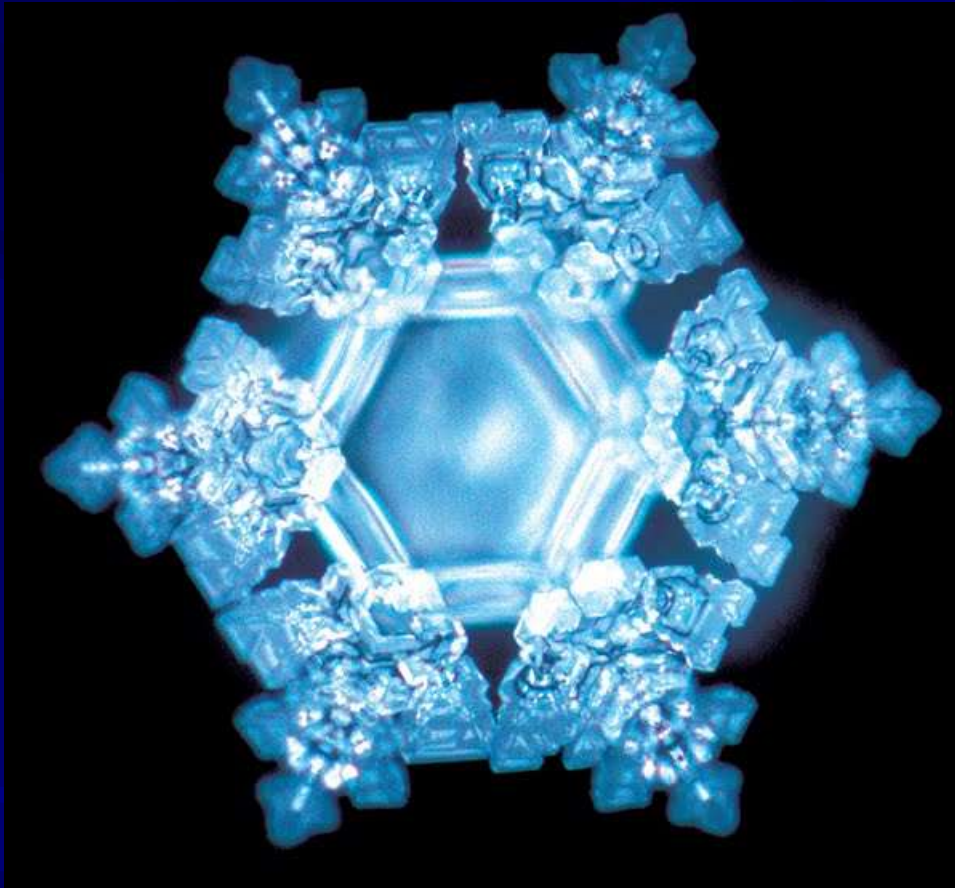


Habichtspilz (*Sarcodon imbricatus*)

Zellwände aus Chitin. Chitin ist zwar wie die Cellulose ein Polysaccharid, aber statt aus Glukose (Traubenzucker) besteht Chitin aus dem Aminozucker N-Acetylglucosamin. Gegen Rheuma und Gelenkschmerzen



# Wasserkristallisation mit Musik im Stall



Fotos von Masaru Emoto

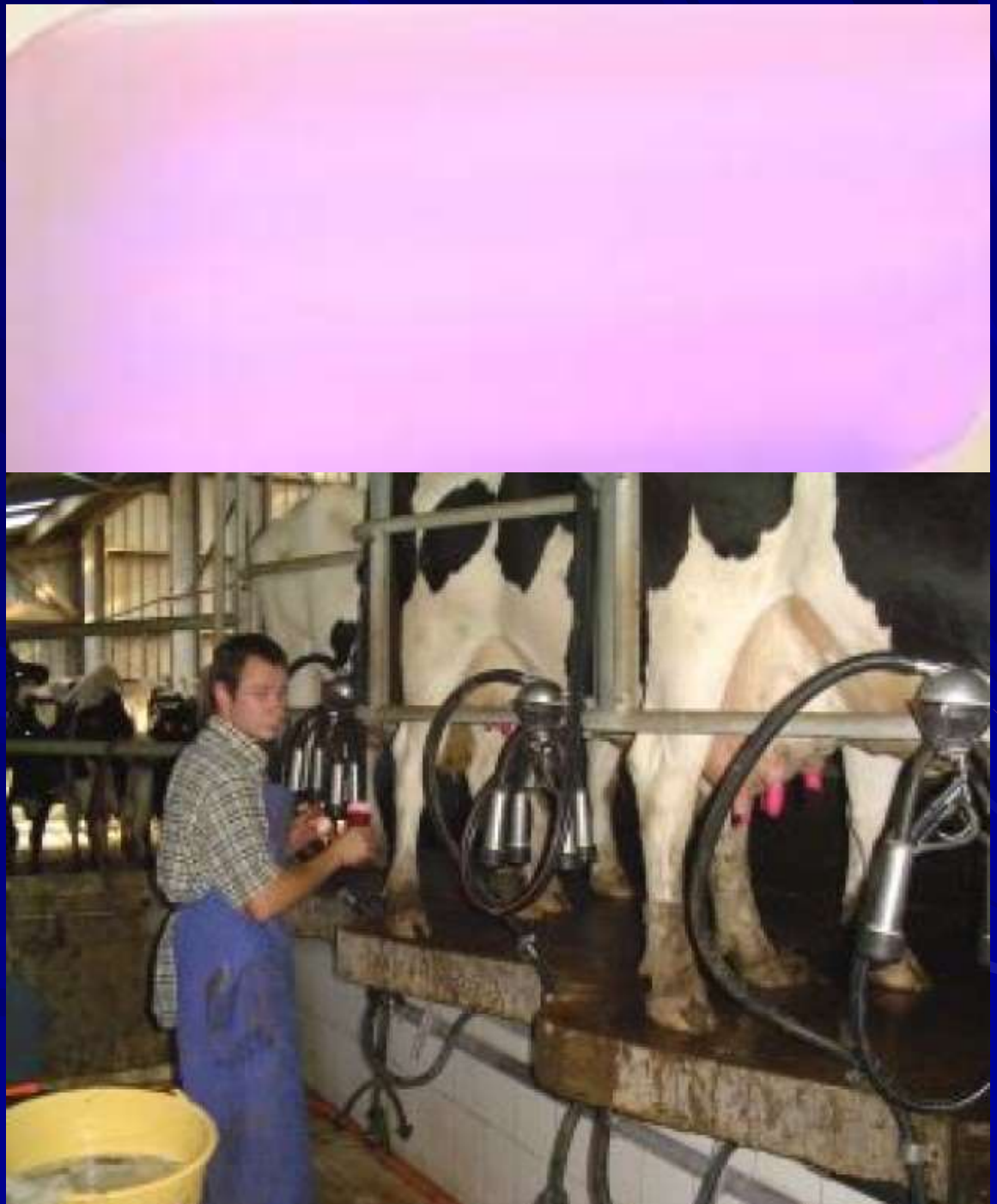
Ludwig von Beethoven, Pastorale

Heavy Metall von Newsted, 8. 2013

# Licht- Therapie

Leistungsstärke von  
10.000 Lux bei einem  
Abstand von 40-50 cm  
für eine Behandlung von  
30 Minuten.

In den noch dunklen  
Morgenstunden während  
des melkens



# LASER-Therapie

Light amplification by stimulated emission of radiation

- Die Mitochondrien in unseren Zellen sind die Licht-Strahler, die unsere Aura aufbauen
- LASER können diagnostisch und therapeutisch eingesetzt werden
- Jeder Meridian, jedes Chakra hat eine eigene Frequenz
- Mit LASER können alle diese Frequenzen stimuliert werden (nicht invasiv)

**Organotherapie:** Arzneimittel die aus tierischen oder menschlichen Organen, Organteilen, Zellen, Zellteilen, zellulären oder extrazellulären Flüssigkeiten sowie Mikroorganismen und deren Zubereitung hergestellt werden

1. Frischzellentherapie
2. Zytoplasmatische Therapie
3. Thymustherapie
4. Homotoxikologie u.a.

Die Verarbeitung und Herstellung von Organpräparaten bedarf einer Bewilligung, unter behördlich abgenommenen Sterilräumen

(Laminar-Air-Flow-Anlage mit Schleusenraum). Z.B. vitOrgan, NL

# Neuraltherapie

ist eine Reflex-und Regulationstherapie

Mit Lokalanaesthetika werden schmerzhafteste Stellen, segmentale Areale, Ganglien, Grenzstränge und der Plexus sympathikus angespritzt

Speziell sind Narben Störfelder, die der Körper nicht mehr heilen kann. Nabel-, Blinddarm- Kaiserschnitt- oder Unfall Narben

1928 haben die Gebr. Huneke bei Ihrer Migräne geplagten Schwester das sog. "Sekundenphänomen" entdeckt.

1° mit Impletol (Procain/Coffein)

2° mit 1% Lidocain

# Ozontherapie $3\text{O}_2 \leftrightarrow 2\text{O}_3$

Ozon-Sauerstoffgemische von  $1\mu\text{g}$  bis  $100\mu\text{g}$  pro ml werden verwendet als:

**Viruzid, Bakterizid, Fungizid, Akarizid, Vermizid**

Es wird zur Desinfektion, Wundreinigung, zur Beschleunigung der Wundheilung und bei Sickerblutungen eingesetzt

Ich verwende nur **ozonisiertes Olivenöl** für

Mykosen (Fusspilz), Mauke der Pferde, eitrigem Schnupfen der Katze, Analbeutelentzündung und Otitis externa der Hunde, allg. parasitäre und infektiöse Hauterkrankungen

# Ajurvedische Medizin

Individualspezifische Balance von Körper, Geist und Seele mit

**Panchakarma** (Ausleitungs- und Reinigungstherapie: 3-12 Wochen)

- Medizinisches Erbrechen (Vamana),
- Abführen (Virecana),
- Einläufe (Basti),
- Nasen- und Stirnhöhlenbehandlung (Nasya),
- Aderlass (Rakta Moksa)
- Svedana - Sauna
- Vielfältigen Öl- (innerlich und äusserlich) und Trocken-Behandlungen
- Garshan - die Ganzkörper Seidenhandschuh Massage
- Shirodhara - der Öl-Stirnguss, während 20 min
- Udvarthana - Körper mit warmen Pulvern, Mehlen, Kräutern und Gewürzen abreiben
- Pinda sveda – Reis-Gazesäckchen, Abkochungen, Massage

**Dravyaguna** (Kräuterheilkunde)

# Komplementär

■ Akupunktur

■ Aurikulomedizin



■ Reiki

Durch das Fließen von **Reiki**-Energie kommen Körper und Gemüt ins Gleichgewicht, denn **Reiki** wirkt auf allen Ebenen, d.h. auf der geistigen, seelischen, emotionalen und körperlichen. **Reiki** fördert die Selbstheilung, löst Blockaden auf und gleicht die Chakren aus. Es eignet sich als Ergänzung zu anderen Therapien



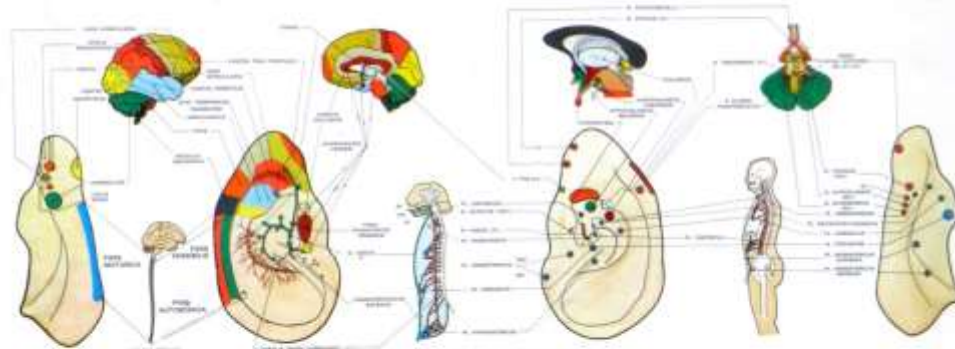
# loci auriculo-medicinae

© Dr. Frank A. Sahn, München



MYOLOGIA

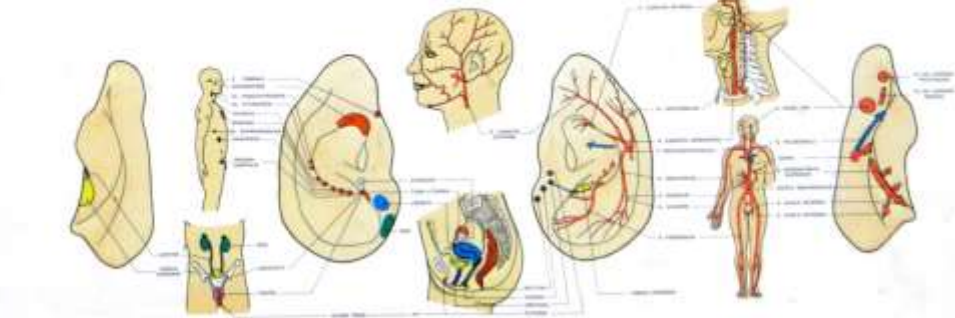
OSTEOLOGIA



SYSTEMA NERVOSUM

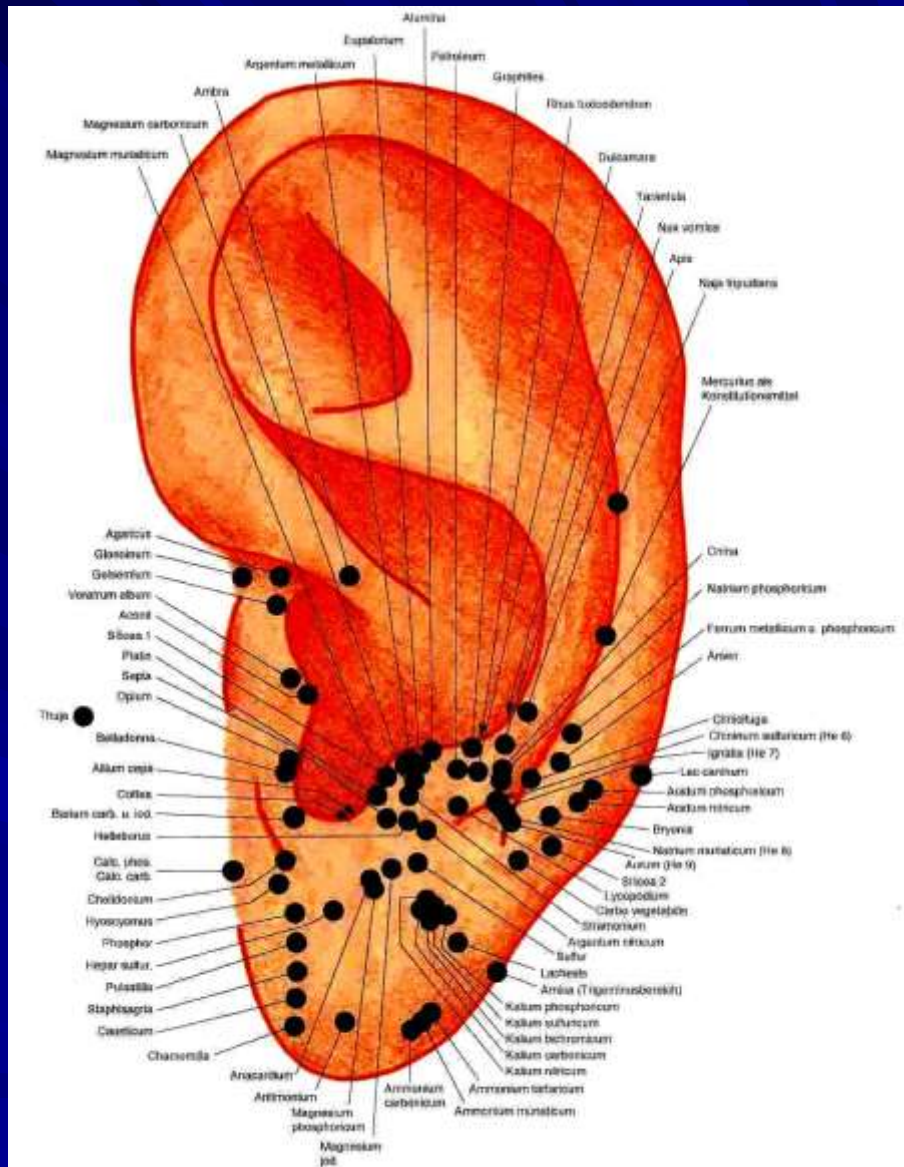


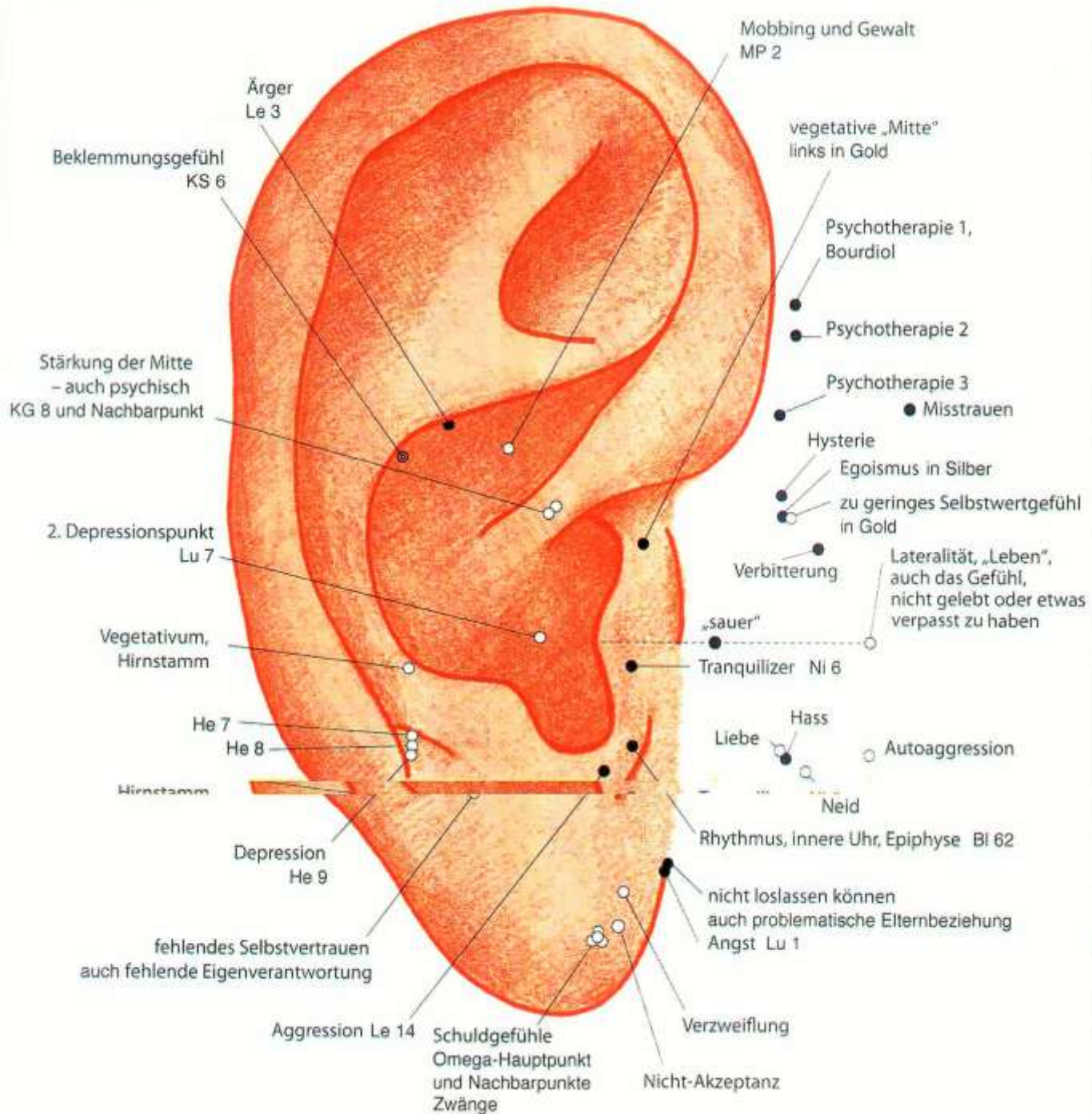
SPLANCHNOLOGIA

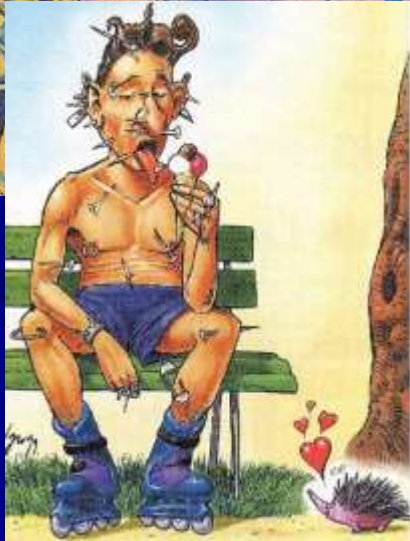


ENDOCRINOLOGIA ET APP. URO-GENITALIS

ANGIOLOGIA









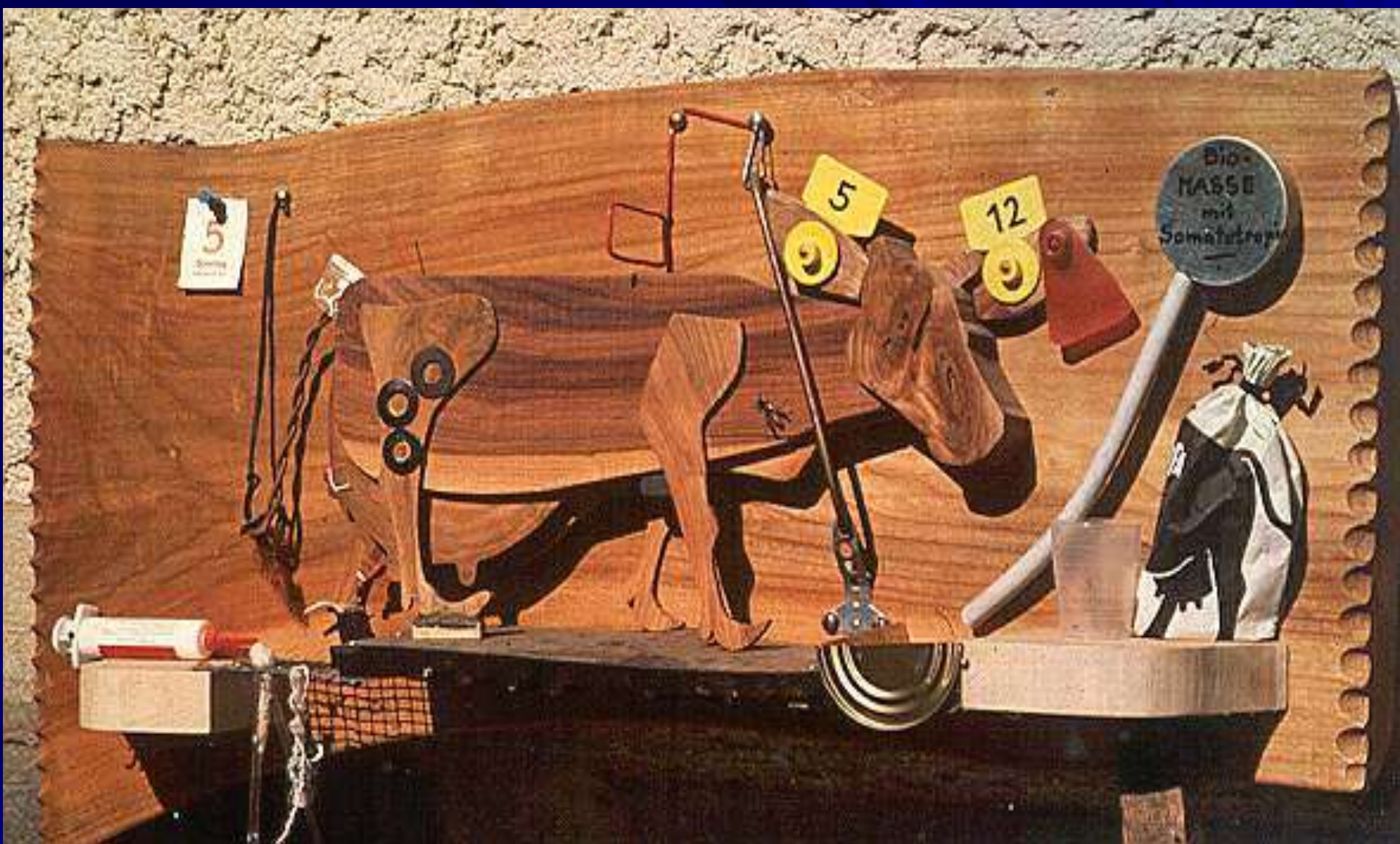
Piercings sind «cool» und geben den «Kick beim Küssen», sagen Jugendliche. Für Haut- und Zahnärzte sind sie oft ein Albtraum.

## PIERCINGS **Wenn Körperschmuck Juckreiz statt Liebreiz bringt**



TNS, Radialislähme































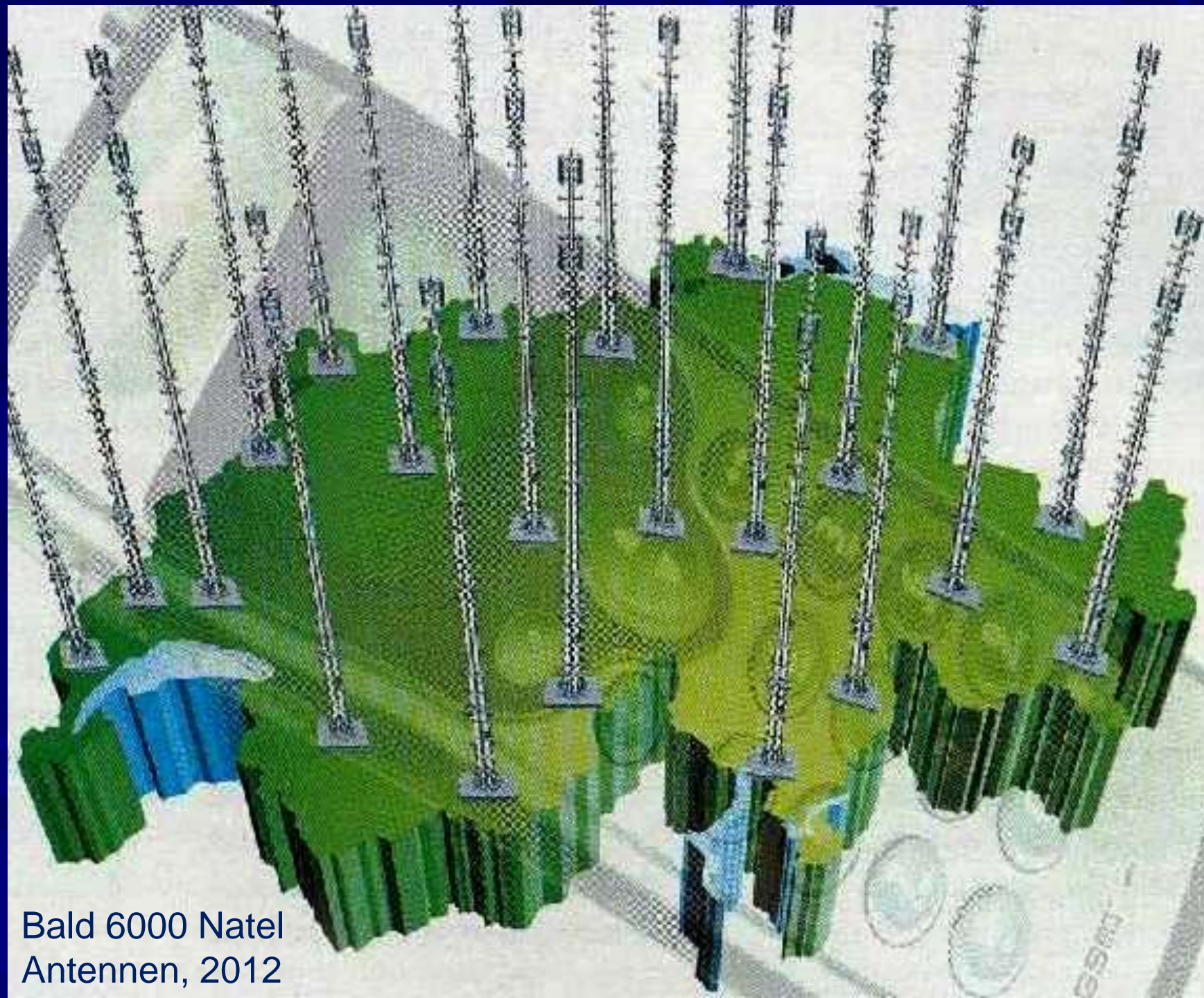












Bald 6000 Natel  
Antennen, 2012





# Enthornen

Hörner, Klauen, Krallen, Nägel, Sehnen und Bänder gehören zur **Leber**

Die Leber ist die Stoffwechselzentrale jedes Organismus

400 Liter Blut fließen durch ein Q Euter um 1 Liter Milch zu bilden

Die **Leber** muss vom Pansen (Futter) alle Stoffe kriegen (Fett, Eiweiss, Mineralstoffe, Vitamine) um Milch zu produzieren

Die abgelieferte Milch wird aber von “Emmi” wieder entfettet, enteiweisst, entmineralisiert, entvitaminisiert und erneut auf Fett / Eiweiss / Vitamine / Mineralstoffe eingestellt, pasteurisiert, uperisiert und ist schlussendlich ein totes weisses “Gwäsch”!

Wer Milch direkt vom Bauernhof hat, der merkt den Unterschied !

# Schöne neue Gentechnik seit 2012

## Gen Food aus CRISPR/CAS-9

[www.3sat.de/scobel](http://www.3sat.de/scobel)

Gen Mais:	30%	Hybriden:	} Benzin
Gen Soja:	82%	“	
Baumwolle:	66%	“	
Gen Reis:	54%	“	

# CRISPR/CAS 9

(Clustered Regularly Interspaced Short Palindromic Repeats) sind Abschnitte sich wiederholender DNA (repeats), die im Erbgut von vielen Bakterien und Archaeen auftreten. Sie dienen einem Mechanismus, der Resistenz gegen das Eindringen von fremdem Erbgut durch Viren oder Plasmide verschafft, und sind hierdurch ein Teil des Immunsystem-Äquivalents von vielen Prokaryoten. CRISPR ist Teil des CRISPR/Cas-Systems, das in der Gentechnik zur Erzeugung von gentechnisch veränderten Organismen genutzt wird (E. Charpentier & Ch. Clark). Cas9 ist ein Enzym (sog. Endonuclease) das wie eine Schere wirkt und schlechte DNS Teile herausschneiden kann und bessere wieder einfügt (z.B gegen Apfelrost, Maiszünsler, Antidot zu Glyphosphat (Autismus, Krebs) und Round up. Anstelle von BT Saatgut

Rating

What is this? Genom schneiden und neu konzipieren

Application, WB, IP, IF

Purity, high

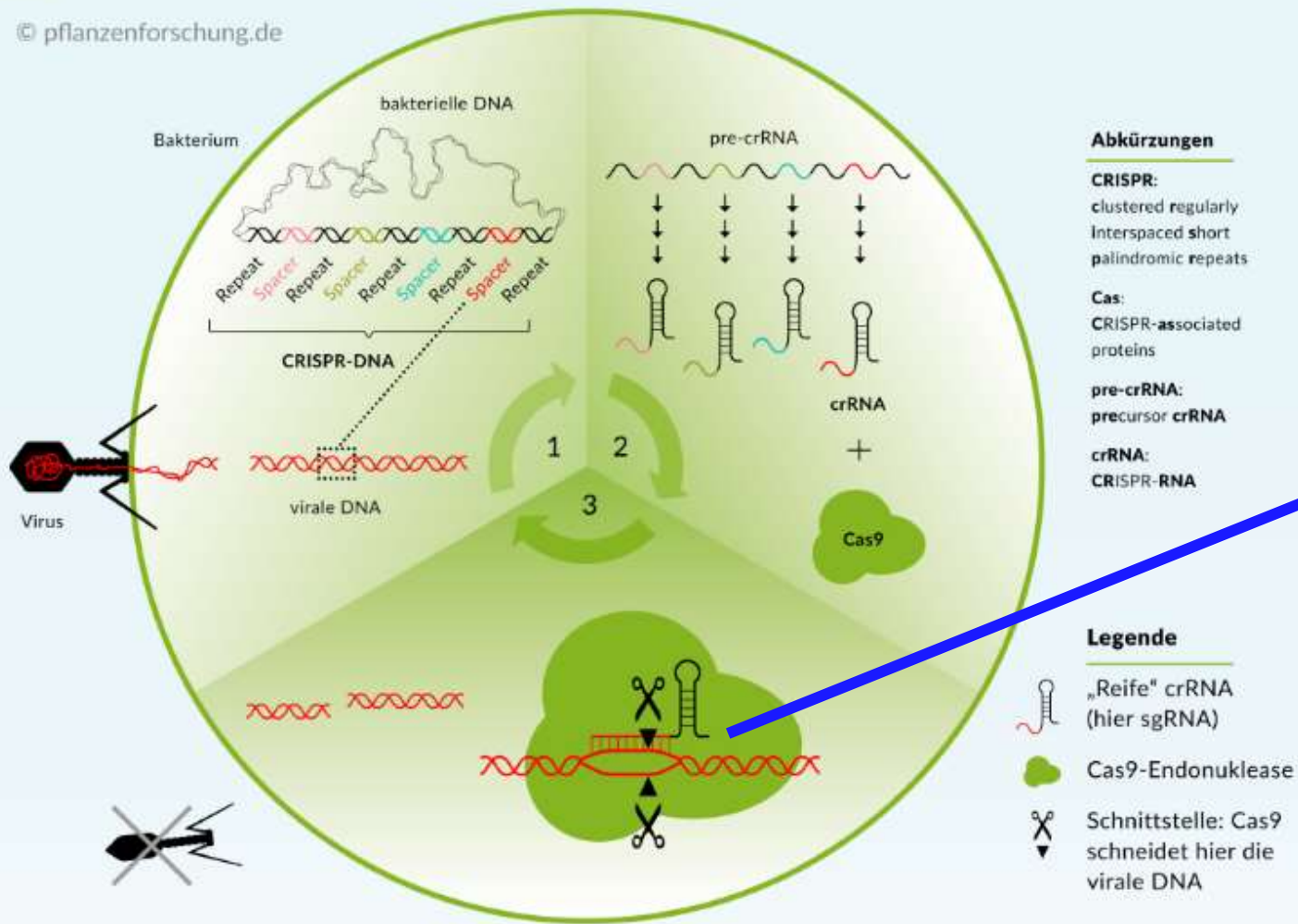
**S. aureus** CRISPR/Cas9 monoclonal antibody(50 µg/ 25 µl) □□ WB, IP, IF Protein G purified

**S. aureus** CRISPR/Cas9 polyclonal antibody (C-terminal)(100 µl) □□ WB, IP, IF Whole antiserum

**S. aureus** CRISPR/Cas9 polyclonal antibody (N-terminal)(100 µl) □□ WB, IP, IF

# Die drei Phasen des CRISPR/Cas9-Prozesses

© pflanzenforschung.de



## Abkürzungen

**CRISPR:**  
clustered regularly  
interspaced short  
palindromic repeats

**Cas:**  
CRISPR-associated  
proteins

**pre-crRNA:**  
precursor crRNA

**crRNA:**  
CRISPR-RNA

## Legende

„Reife“ crRNA  
(hier sgRNA)

Cas9-Endonuklease

Schnittstelle: Cas9  
schneidet hier die  
virale DNA

### Phase 1: AKQUISITIONSPHASE

Nach der Virusinfektion wird in der CRISPR-DNA ein neuer Spacer eingefügt

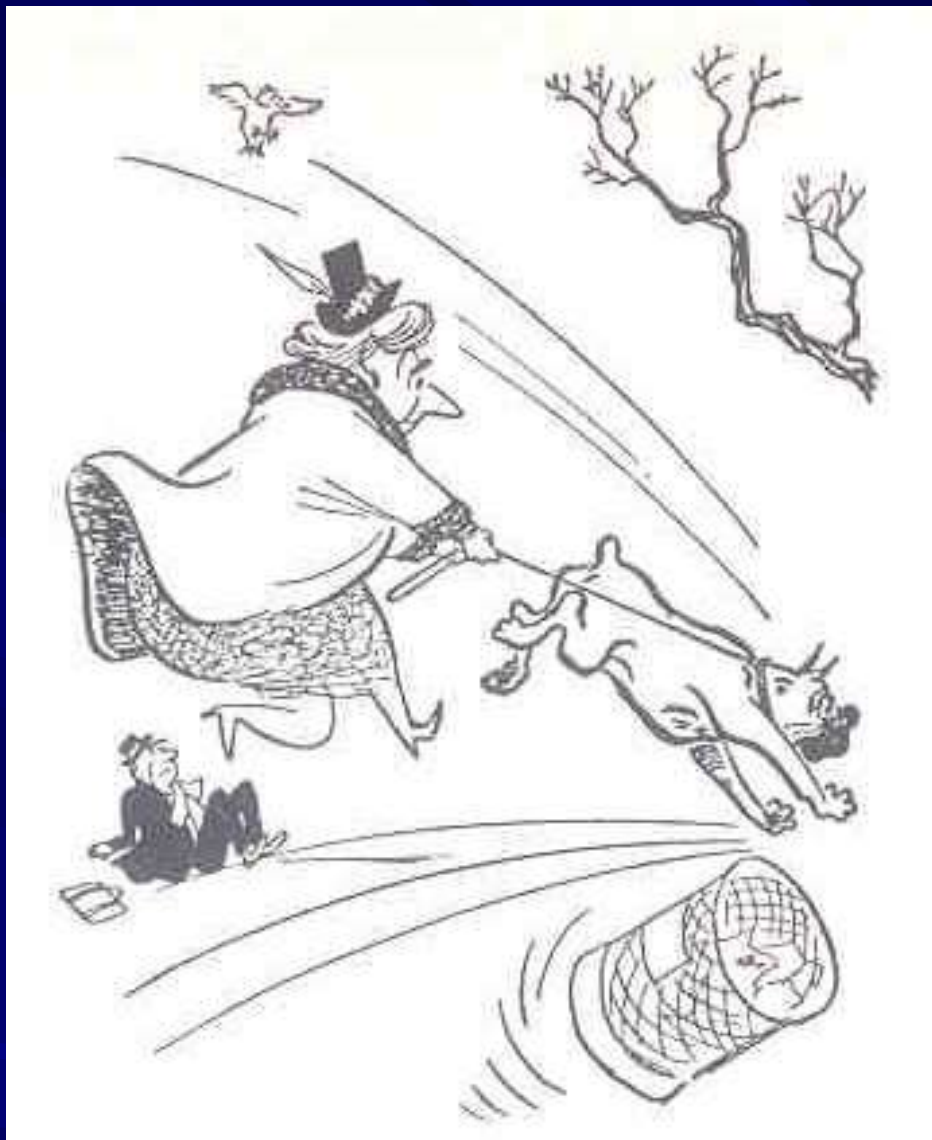
### Phase 2: BEARBEITUNGSPHASE

Die pre-crRNA wird in „reife“ crRNA umgewandelt

### Phase 3: INTERFERENZPHASE

Das Bakterium zerstört das eingedrungene Virus, indem mithilfe der „passenden“ crRNA und Cas9 das genetische Material des Virus zerschnitten wird

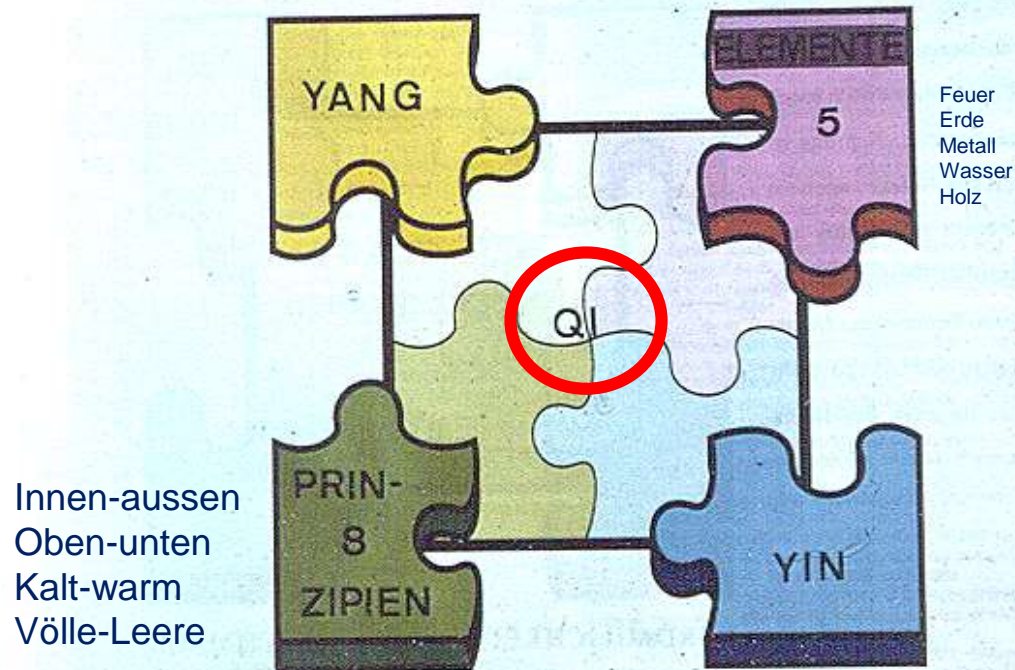
Eine sog. Target RNA sagt dem Cas9 Enzym wo genau schneiden



# Psychogramm $\leftrightarrow$ Manimalbalance

Blüten-Essenzen, Aura-Soma, Pomander

# BEI EINER FORTSCHRITTLICHEN GANZHEITLICHEN BEHANDLUNG DARF KEIN BAUSTEIN FEHLEN:

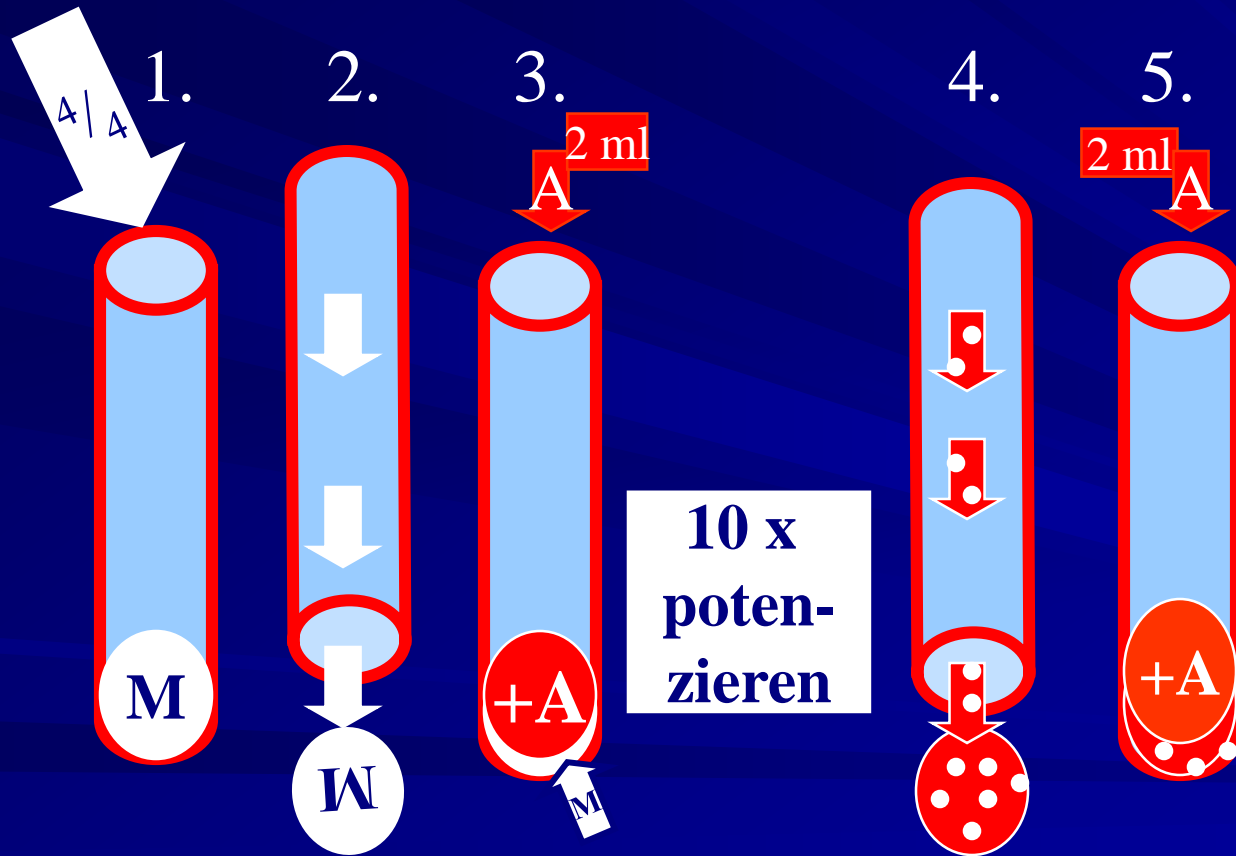


**KÖRPER → GEIST → SEELE**

Oregon Grape  
Bleeding Heart  
Sturt Desert Pea  
Yellow Star Tulip  
Isopogon

Scheidung  
Verbitterung  
Verzweiflung  
Liebe, Empathie, Hass

# Blut-, Harn- oder $\frac{4}{4}$ Milch- Nosode nach Korsakoff, Ein-Glas-Methode



10 x  
poten-  
zieren

10 x wiederholen  $\rightarrow$  K<sup>10</sup>  
Diese Potenz aufgiessen,  
K<sup>11</sup> am nächsten Tag, K<sup>12</sup>  
am übernächsten Tag,  
6 Wochen lang oder  
länger (Tumor)

10 x  
poten-  
zieren









